



LGL

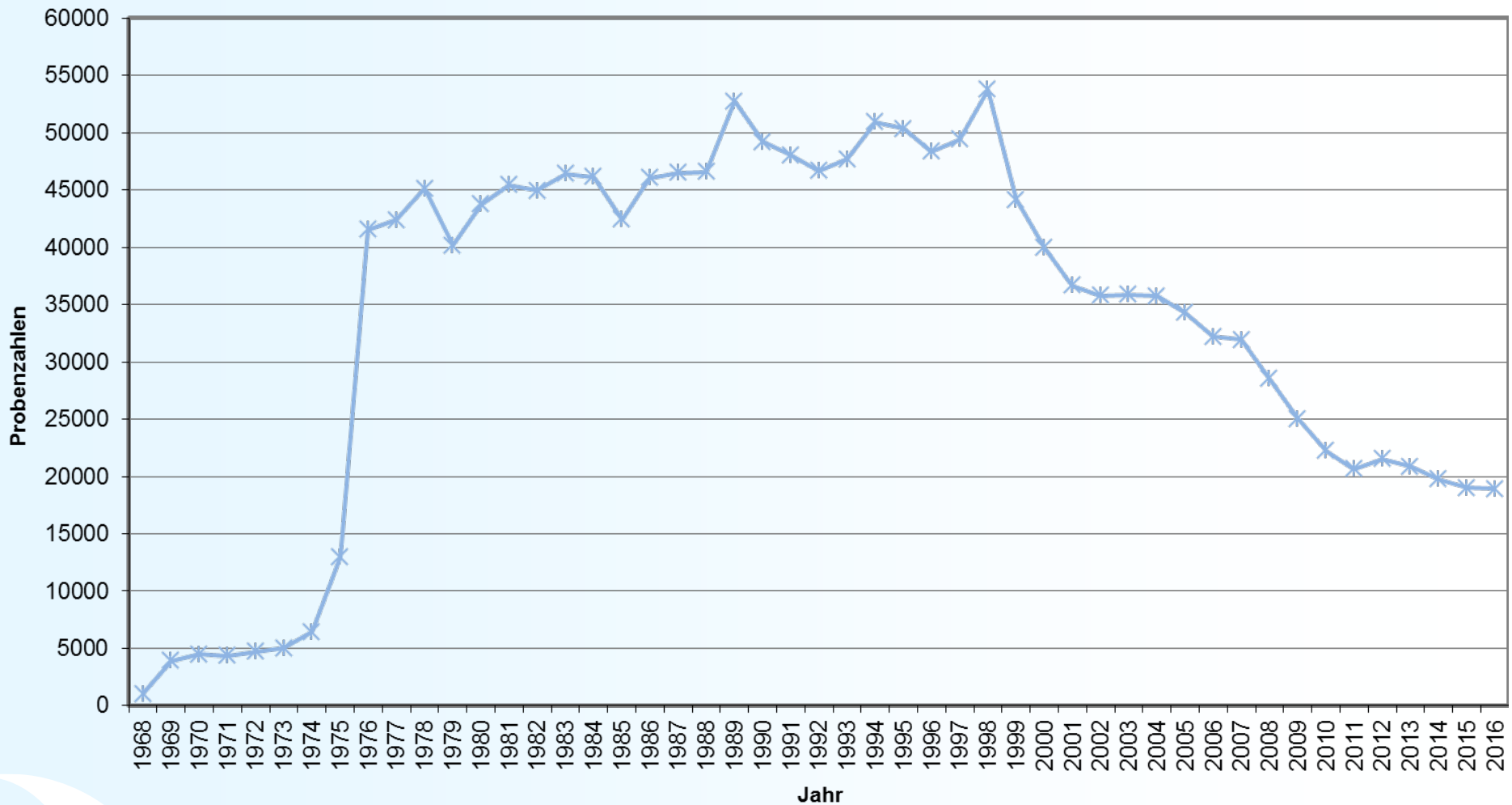
Blutalkoholuntersuchungen

Daten und Fakten aus 2016

Aufgaben des Blutalkohol-Labors im LGL

- **Die Untersuchung von Blut auf Alkohol ist, soweit sie von der Polizei beantragt wird, eine Dienstaufgabe des Bayerischen Landesamtes für Gesundheit und Lebensmittelsicherheit.** (AllMBl Nr. 1/2005, S. 6-8).
- Die zu untersuchenden Blutproben wurden überwiegend im Rahmen von Verkehrskontrollen genommen. Andere Blutproben stammen von auffällig alkoholisierten Personen, die unter Verdacht stehen, Straftaten begangen zu haben.
- Im Jahr 2016 wurden an das LGL 18918 Blutproben zur Untersuchung eingesandt. Dabei fallen Daten an, die unter verschiedensten Gesichtspunkten ausgewertet werden.
- Die Alkohol-Kontrollen der Polizei und die Arbeit des Blutalkohol-Labors im LGL sind ein wichtiger Beitrag zur Prävention von Alkohol-Missbrauch.

Probeneingang von 1968 bis 2016



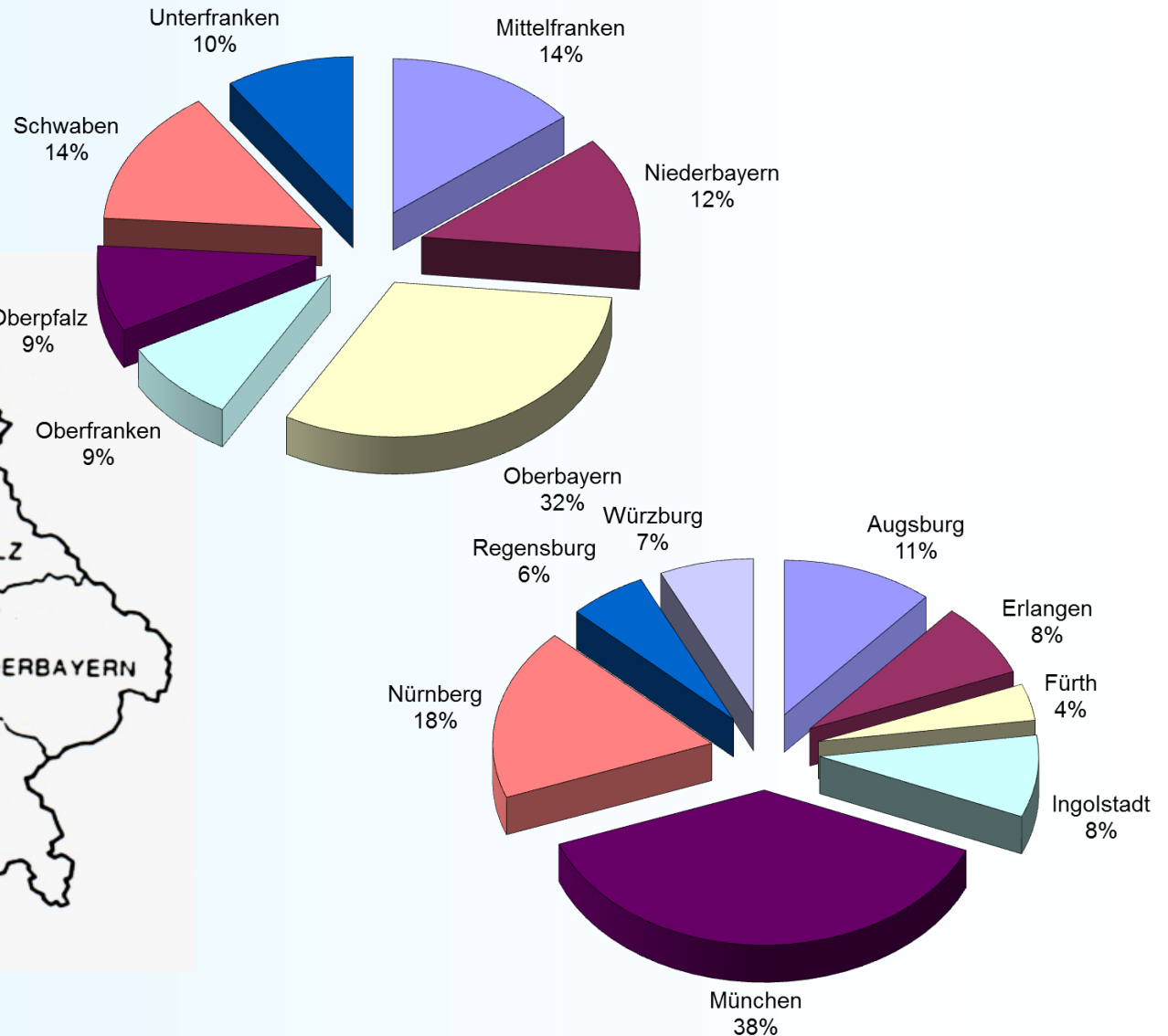
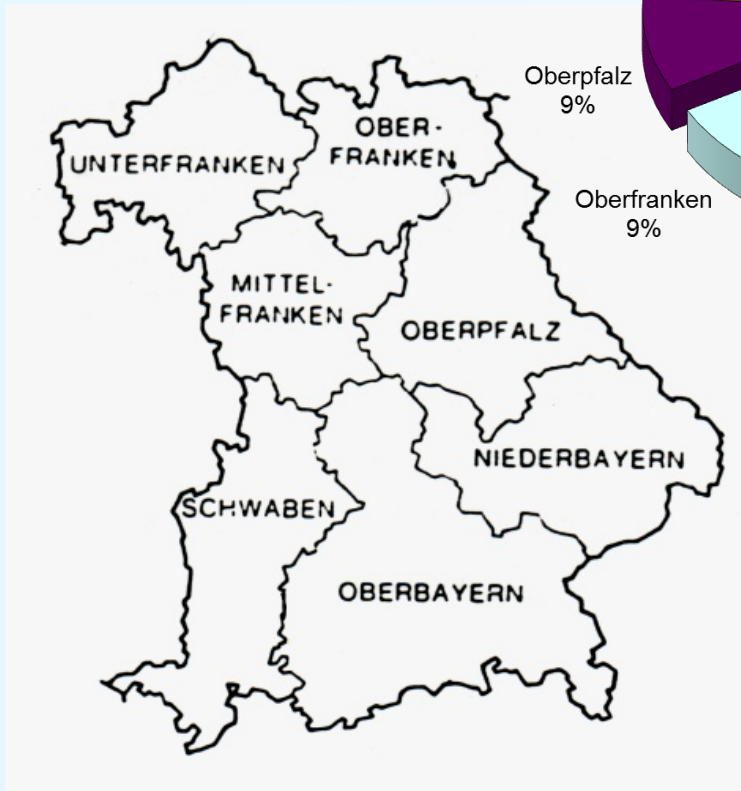


LGL

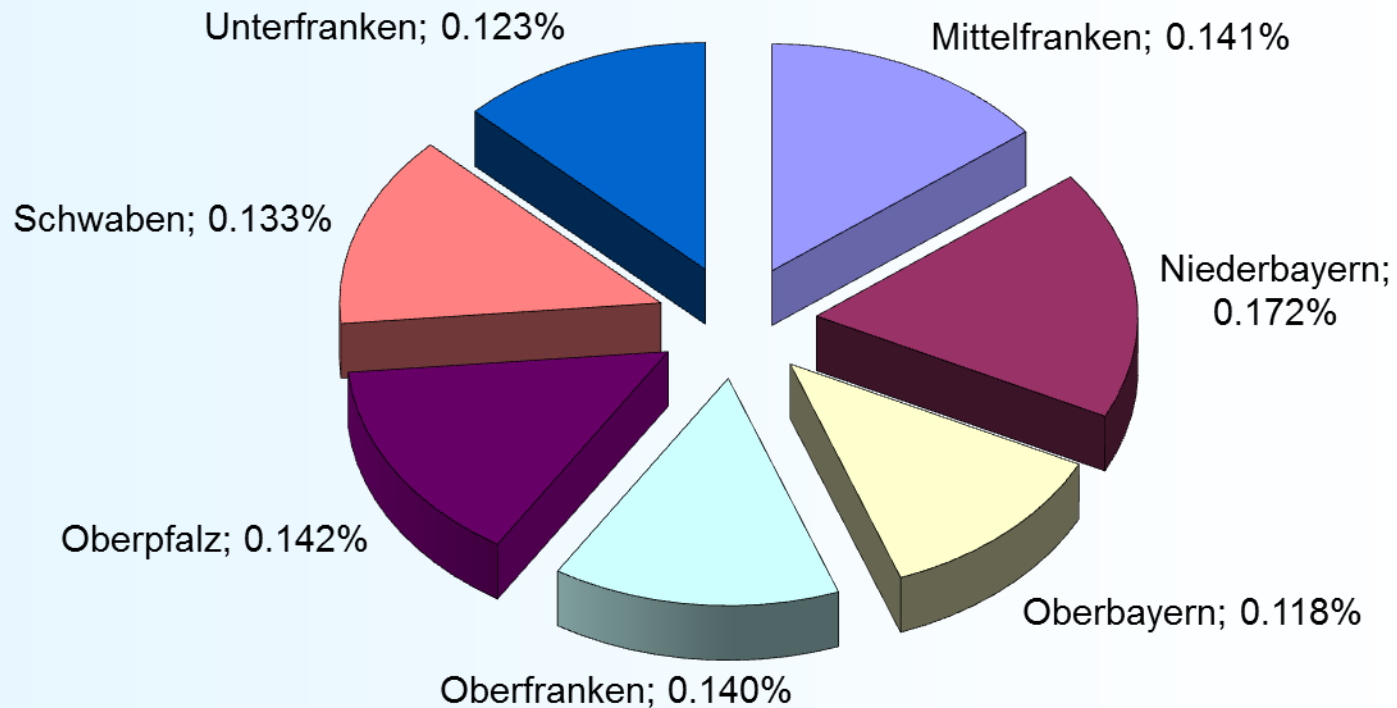
Herkunft der Blutproben

**Blutalkoholuntersuchungen
Daten und Fakten aus 2016**

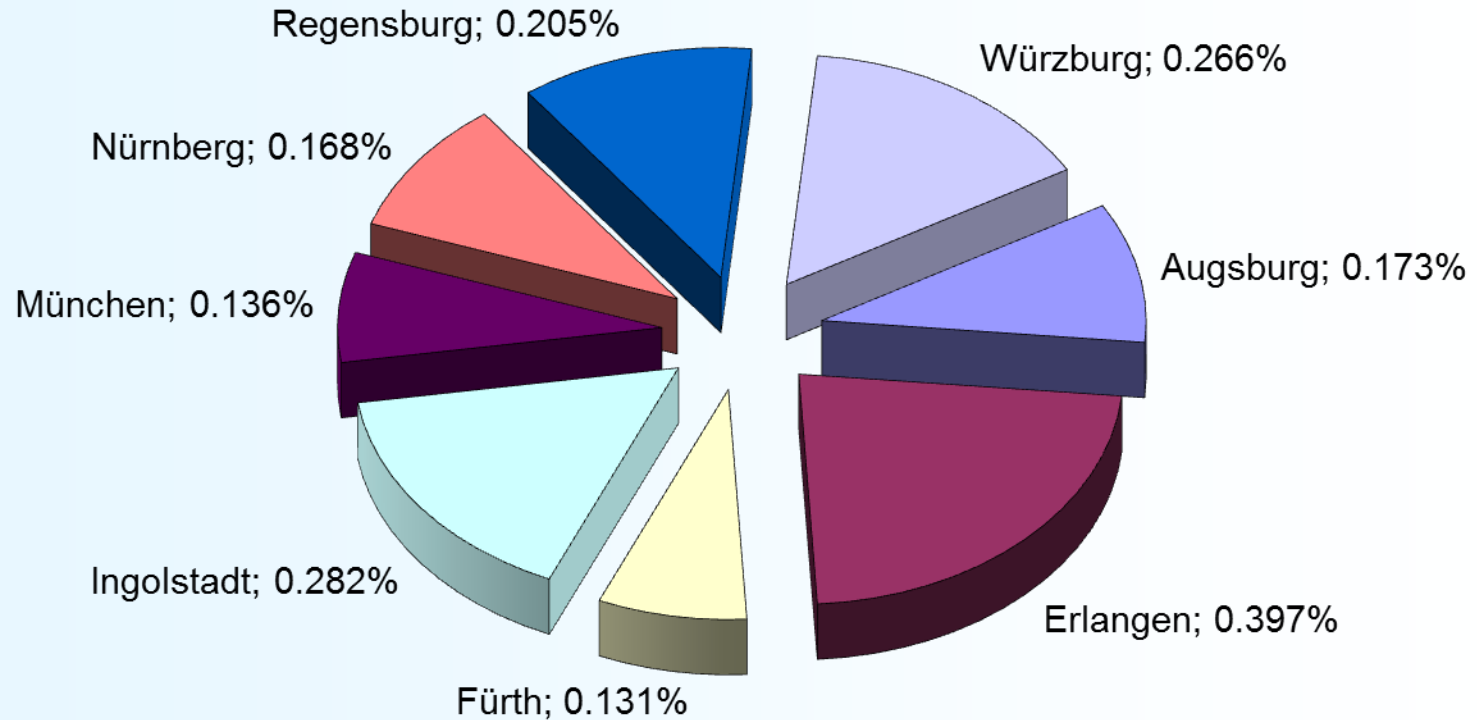
Eine flächendeckende Probennahme



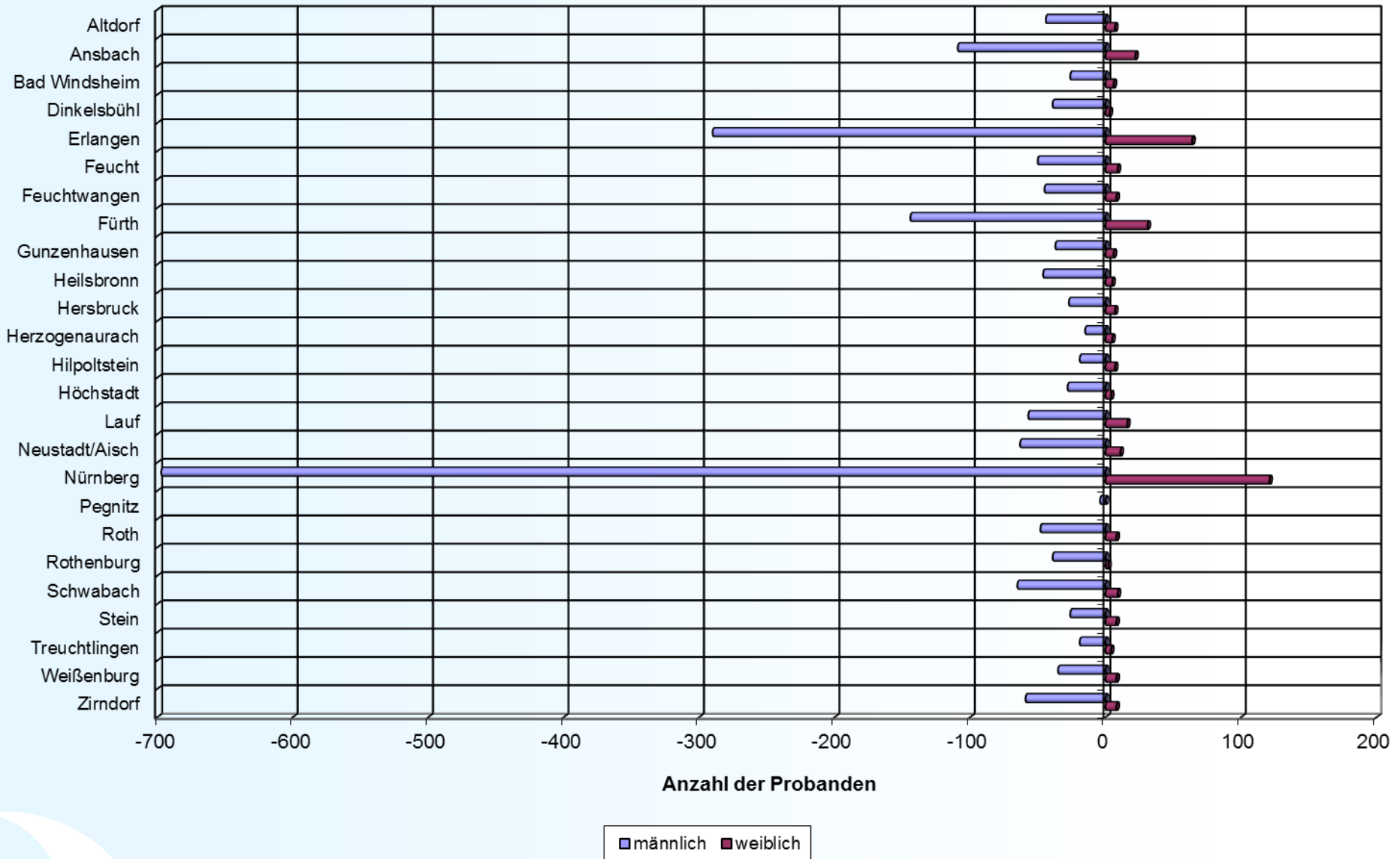
Die Probenahme ist repräsentativ: Der prozentuale Anteil der Probanden bezogen auf die Bevölkerungszahlen der Regionen ist ähnlich.



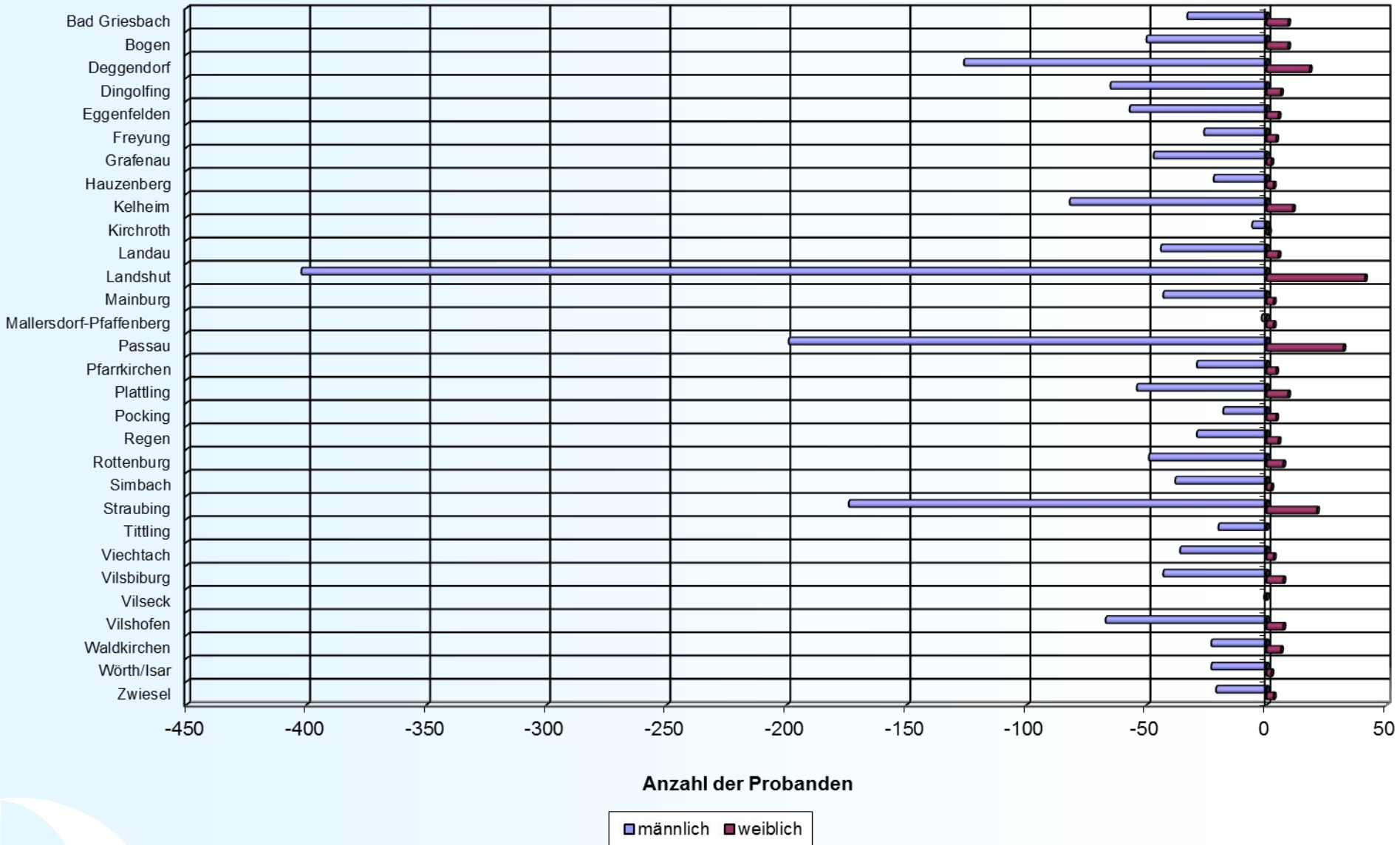
Der prozentuale Anteil der Probanden bezogen auf die Bevölkerungszahlen liegt bei den meisten Großstädten etwas höher.



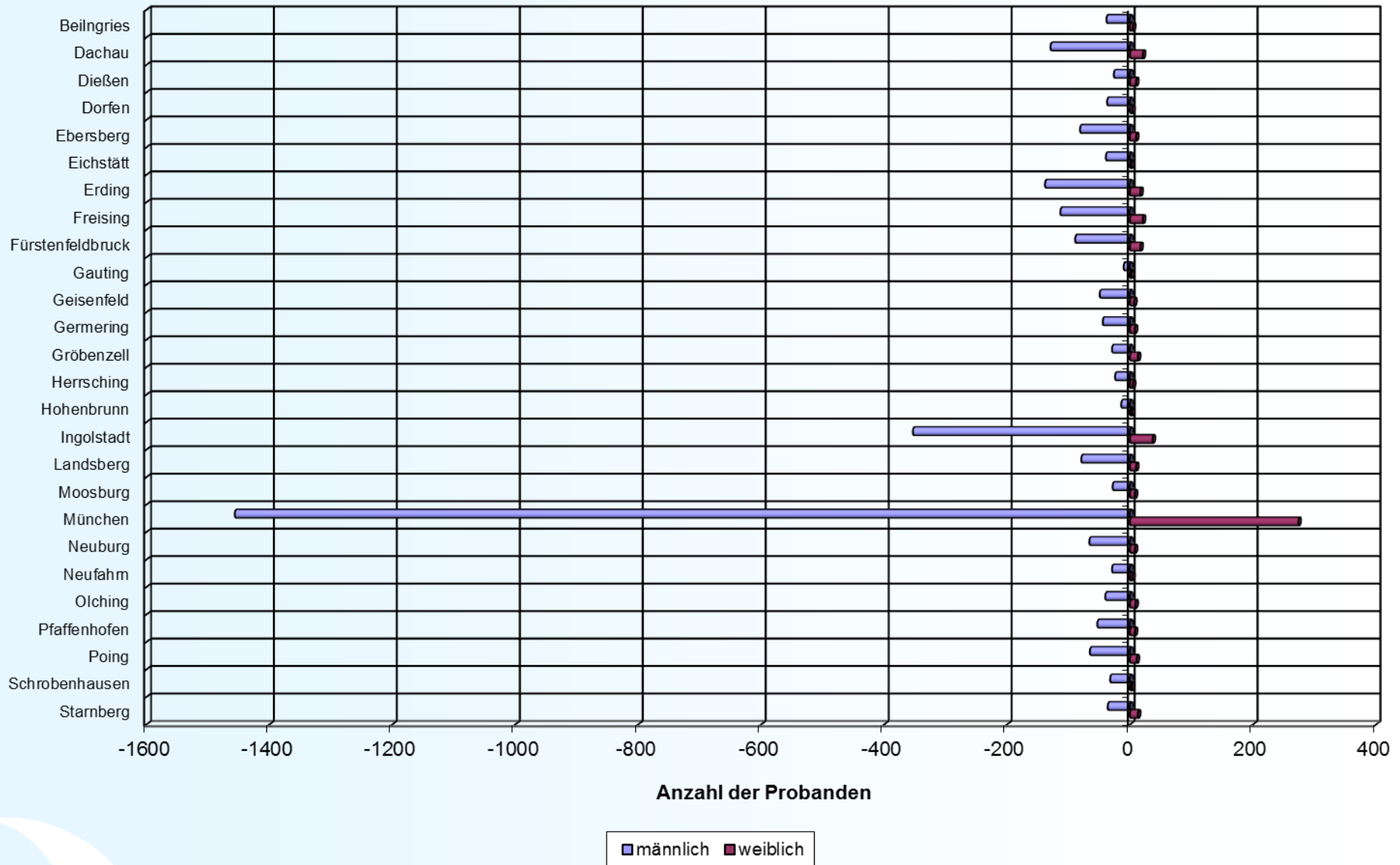
Herkunft der Blutproben 2016, Mittelfranken



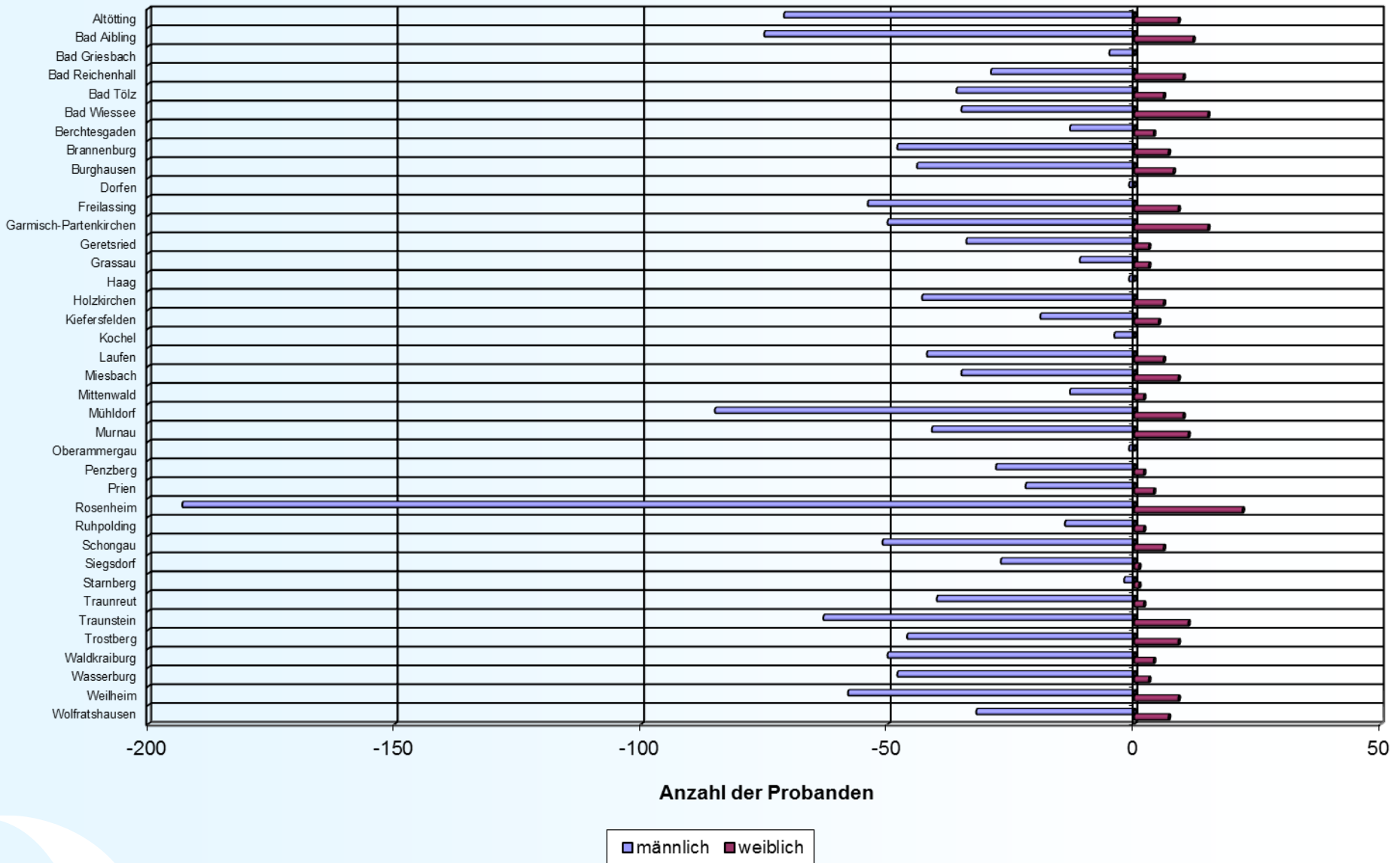
Herkunft der Blutproben 2016, Niederbayern



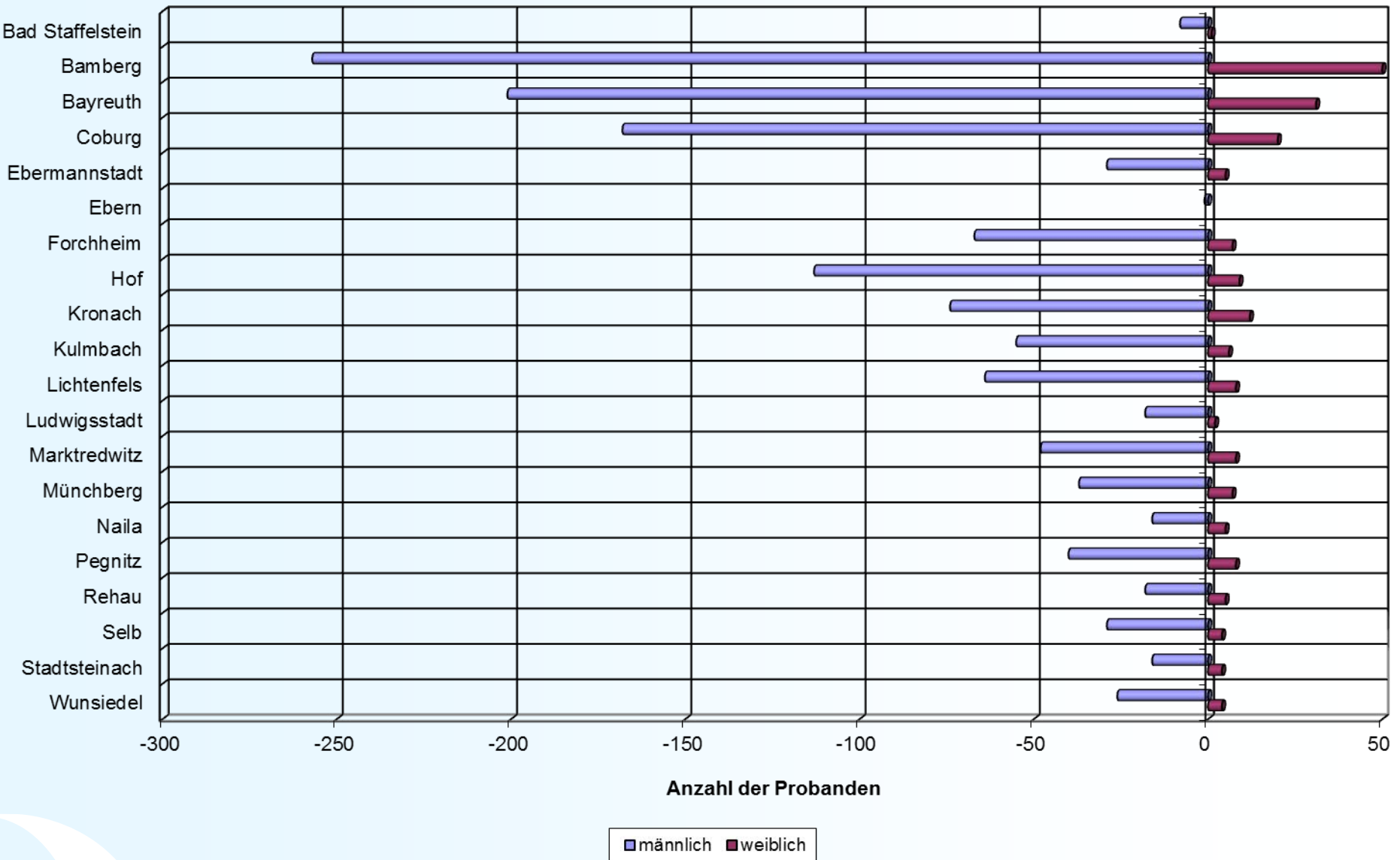
Herkunft der Blutproben 2016, Oberbayern-Nord mit München



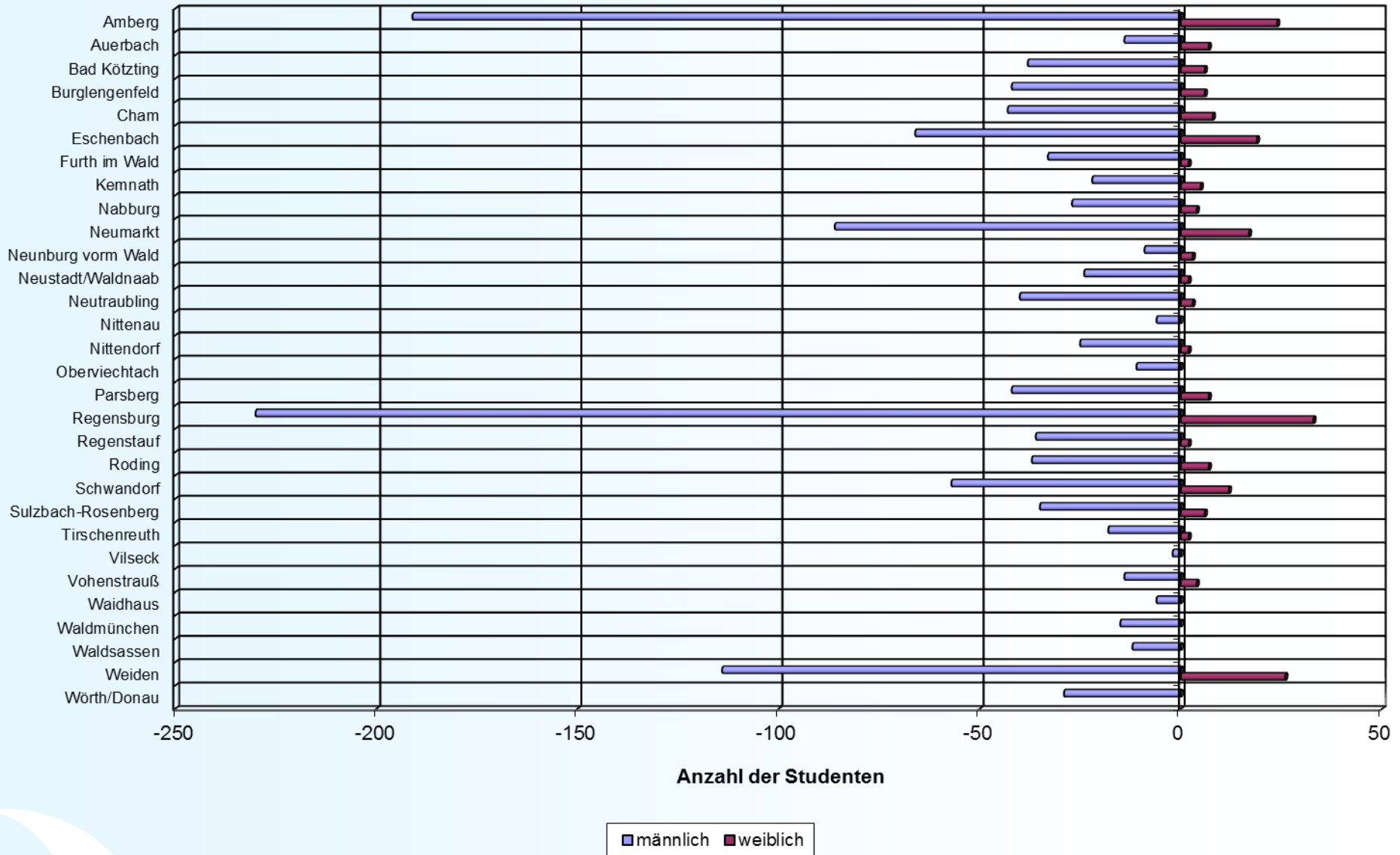
Herkunft der Blutproben 2016, Oberbayern-Süd



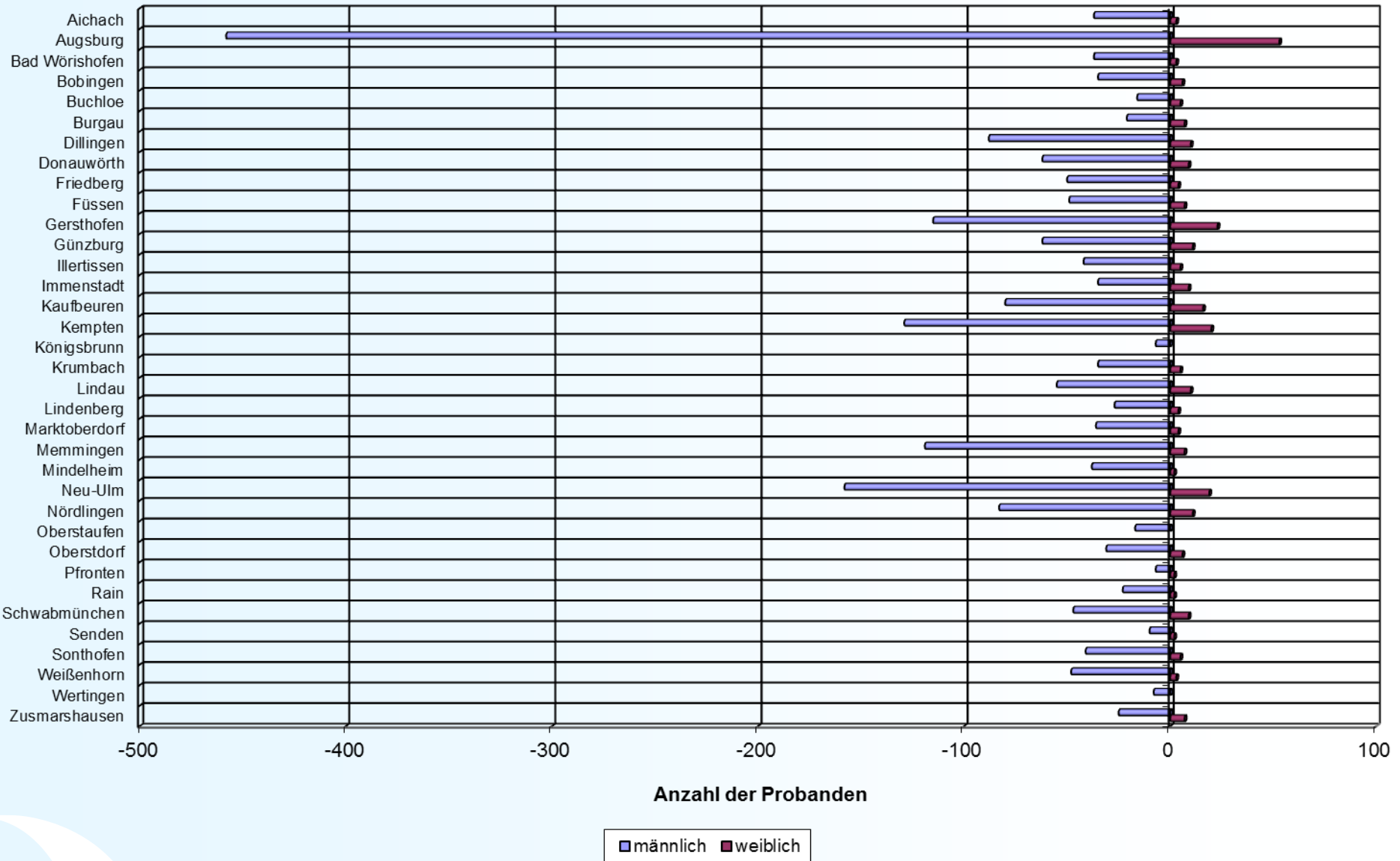
Herkunft der Blutproben 2016, Oberfranken



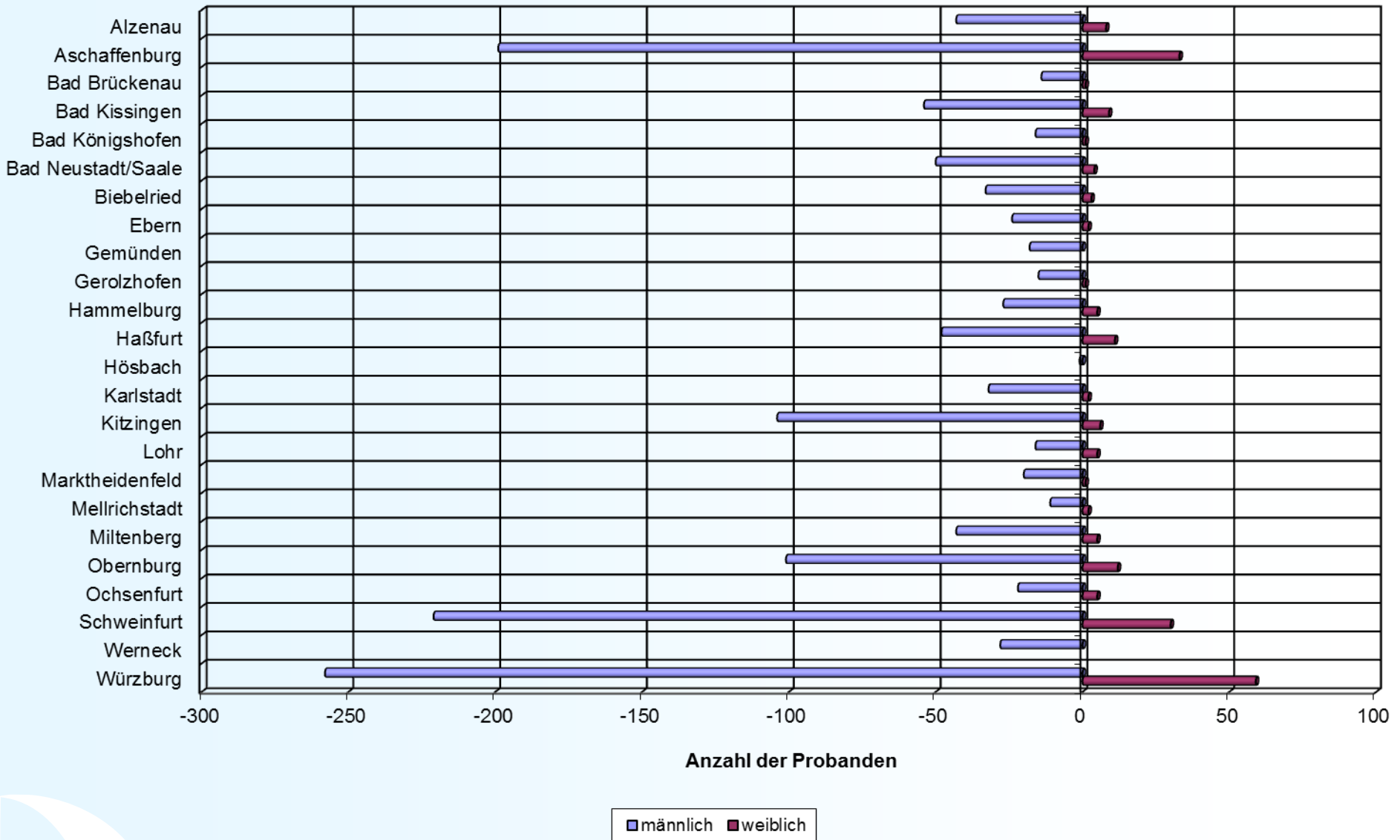
Herkunft der Blutproben 2016, Oberpfalz



Herkunft der Blutproben 2016, Schwaben



Herkunft der Blutproben 2016, Unterfranken



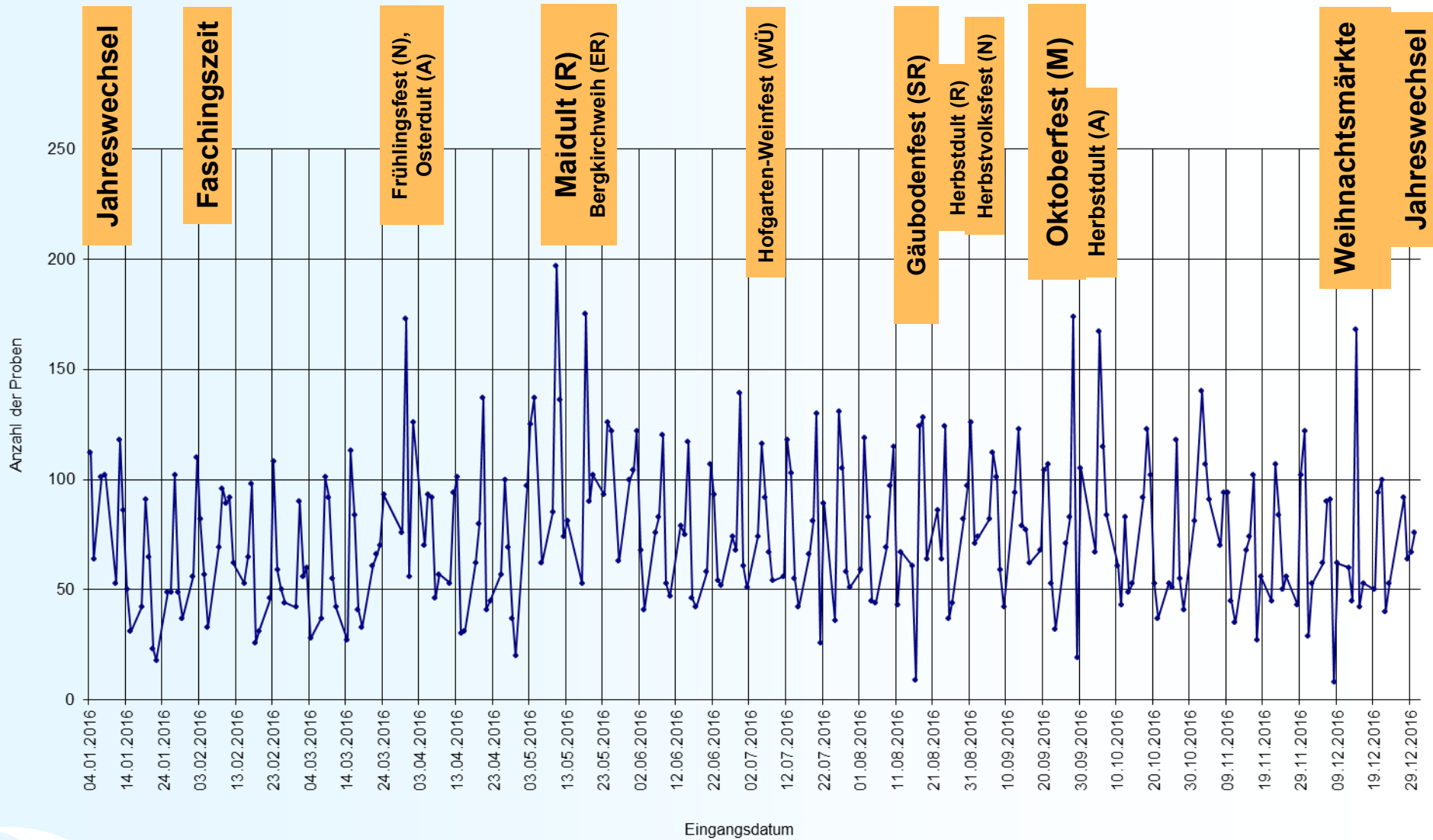


LGL

Saison-bedingte Probeneingänge

**Blutalkoholuntersuchungen
Daten und Fakten aus 2016**

Bayern und seine Feste – Einfluss auf den Probeneingang 2016





LGL

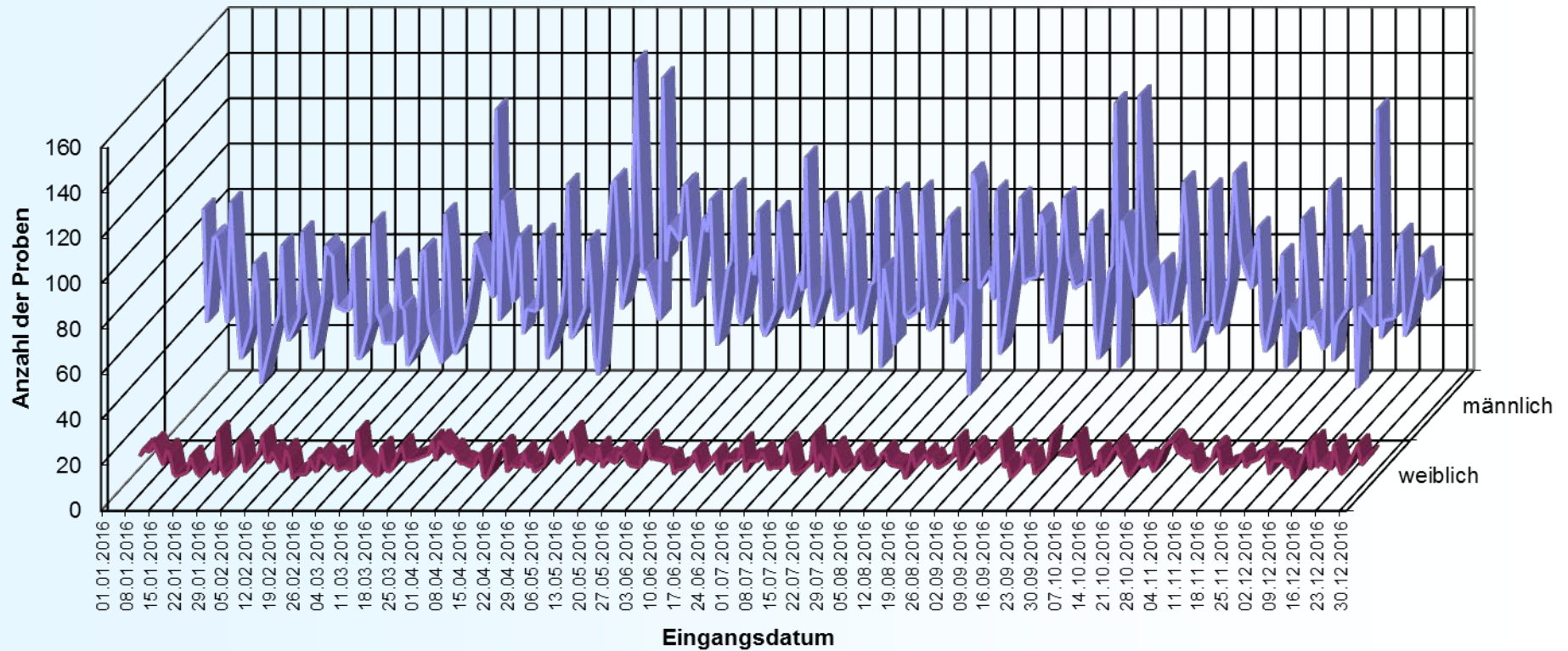
Verteilungsstatistiken

Blutalkoholuntersuchungen
Daten und Fakten aus 2016

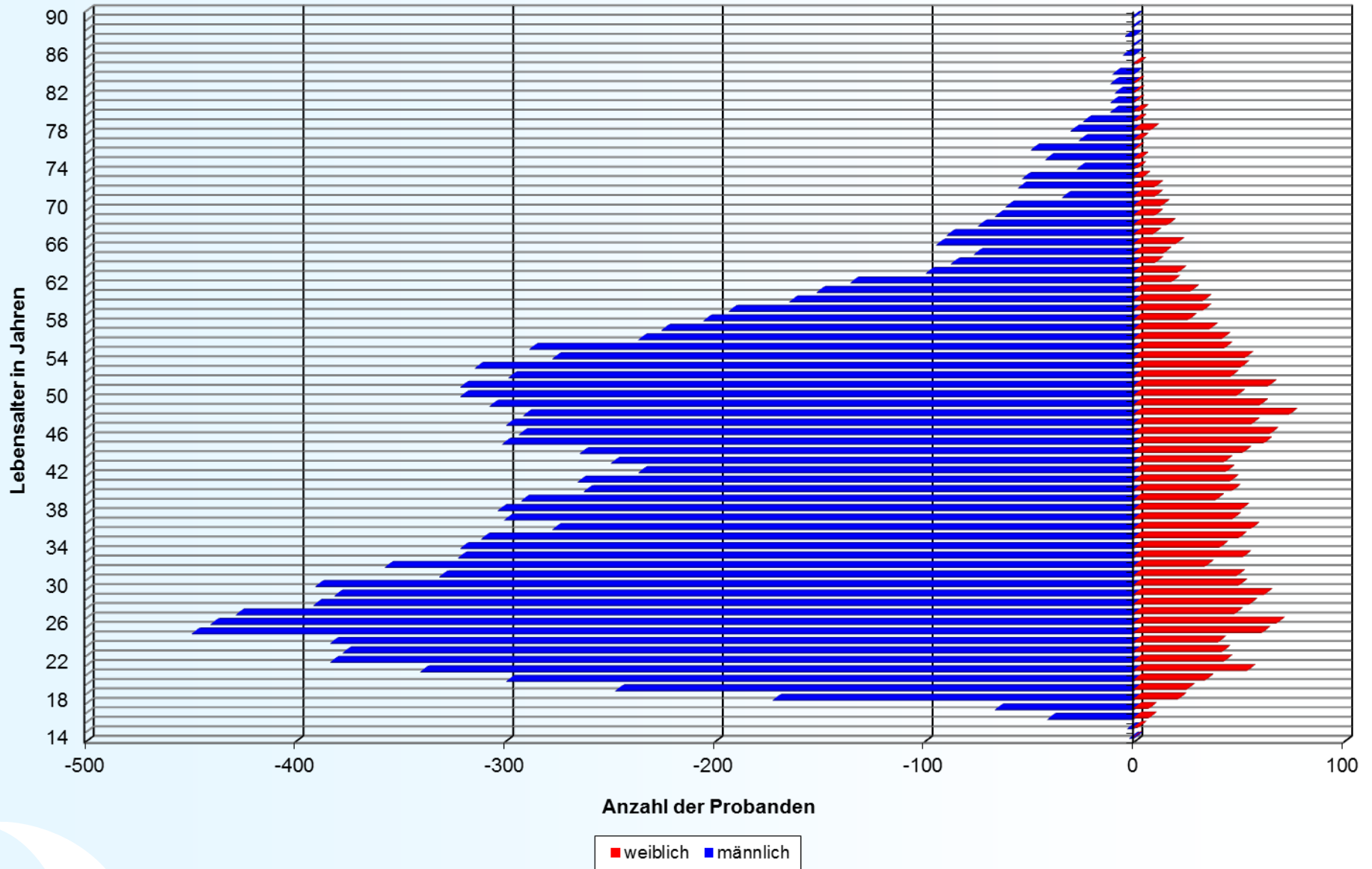
Probenzahlen und Blutalkoholkonzentrationen im Vergleich zu den Vorjahren

Jugendliche unter 18 Jahren							
Jahr	Proben-zahl	Mittelwerte in ‰	Maximalwerte in ‰	%-Anteil unter 1.10 ‰	%-Anteil	Mittelwert in ‰	Maximalwerte in ‰
2009	25044	1,54	4,53	23,9	1,9	1,19	2,75
2010	22253	1,55	4,25	23,5	1,7	1,20	2,37
2011	20661	1,56	4,53	23,1	1,6	1,23	2,59
2012	21512	1,57	4,29	21,1	1,2	1,25	2,99
2013	20880	1,57	4,57	21,4	1,1	1,24	2,56
2014	19784	1,55	3,82	22,3	1,1	1,28	2,51
2016	19024	1,53	4,46	23,8	0,92	1,24	2,30
2016	18918	1,54	4,37	23,5	0,67	1,18	2,81

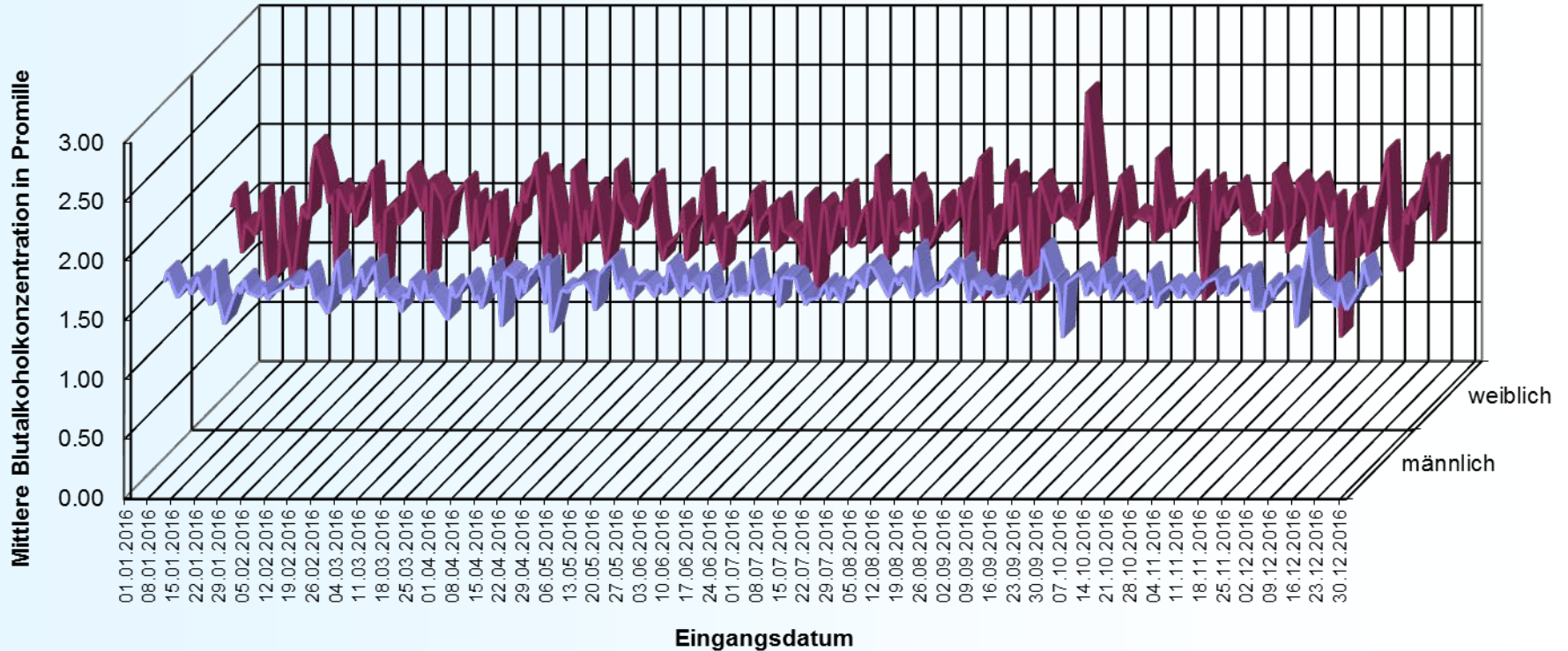
Täglicher Probeneingang 2016



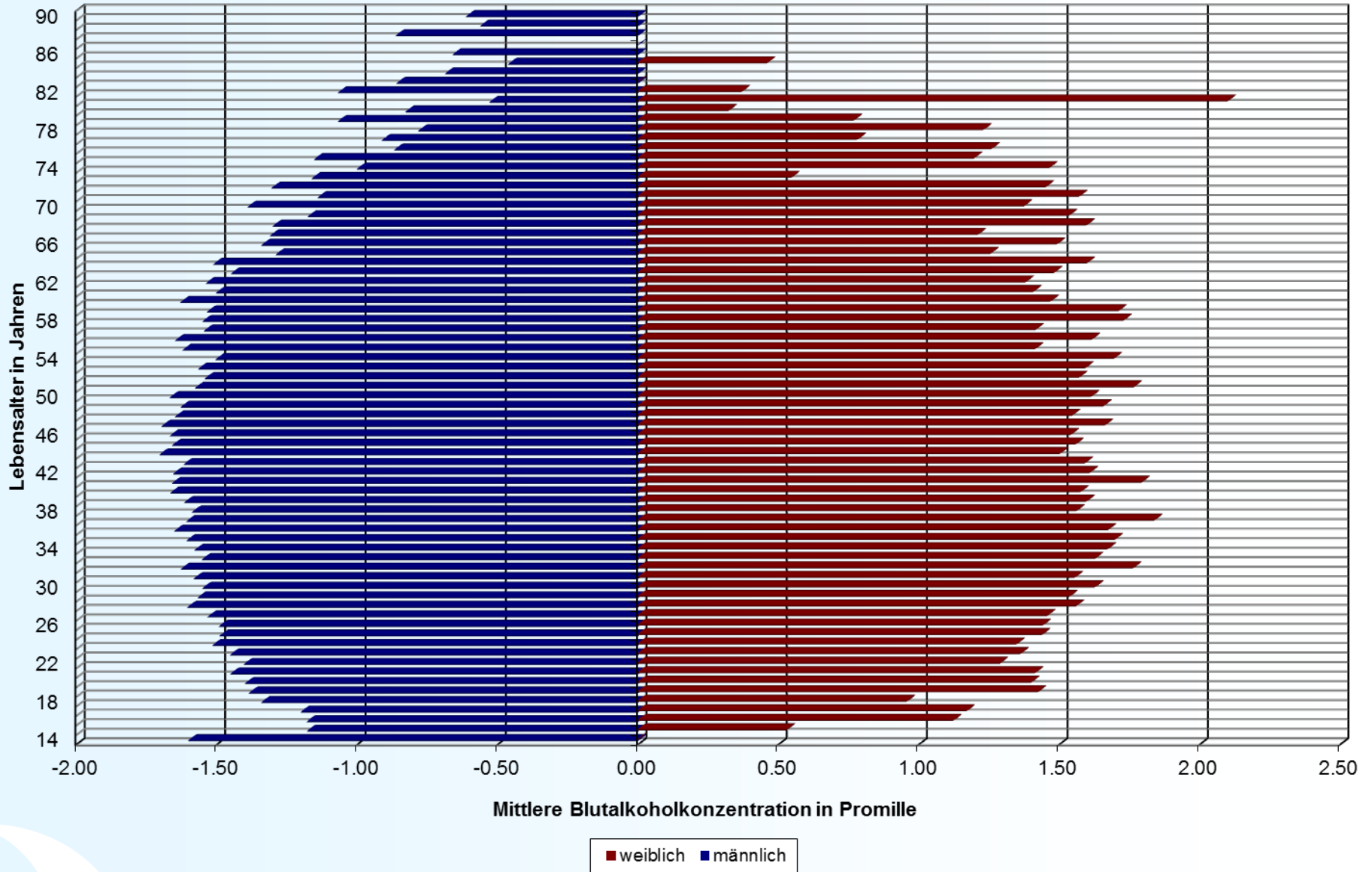
Altersverteilung 2016



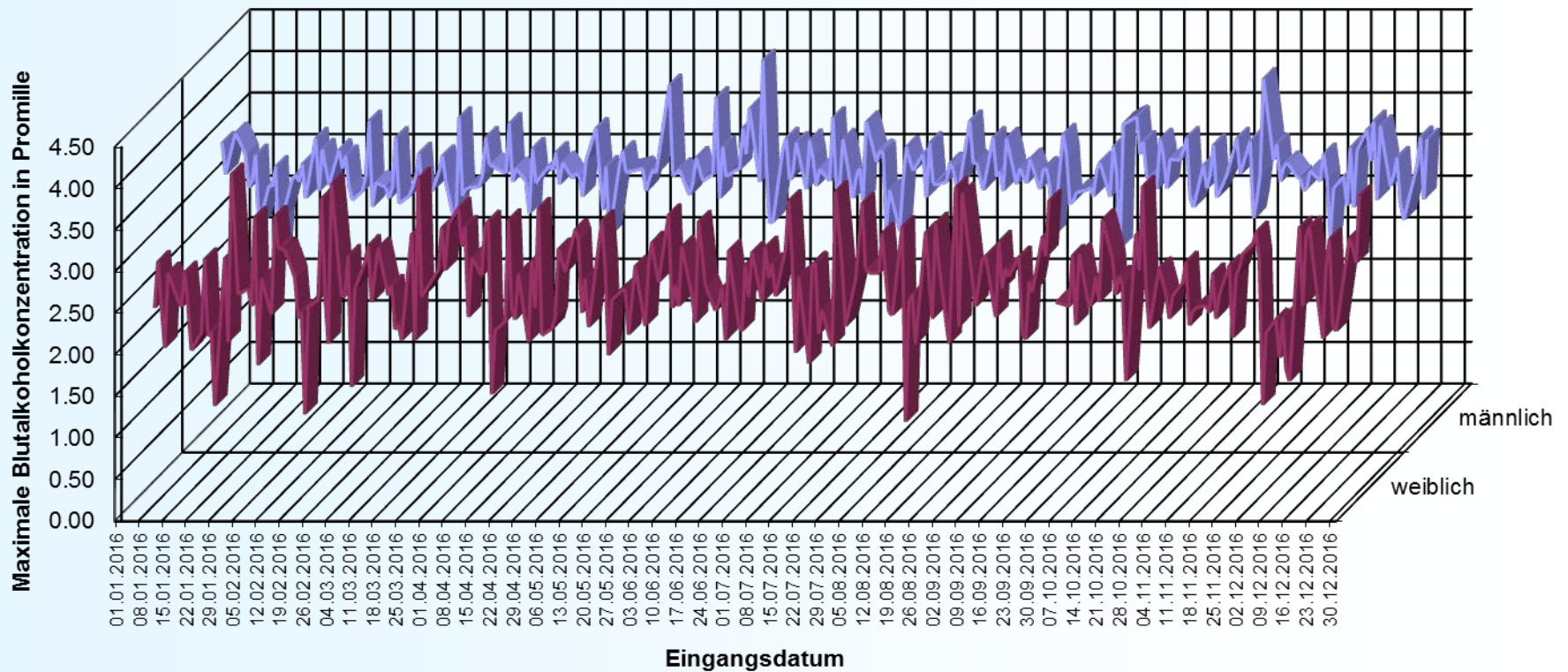
Tägliche mittlere Blutalkoholkonzentration 2016



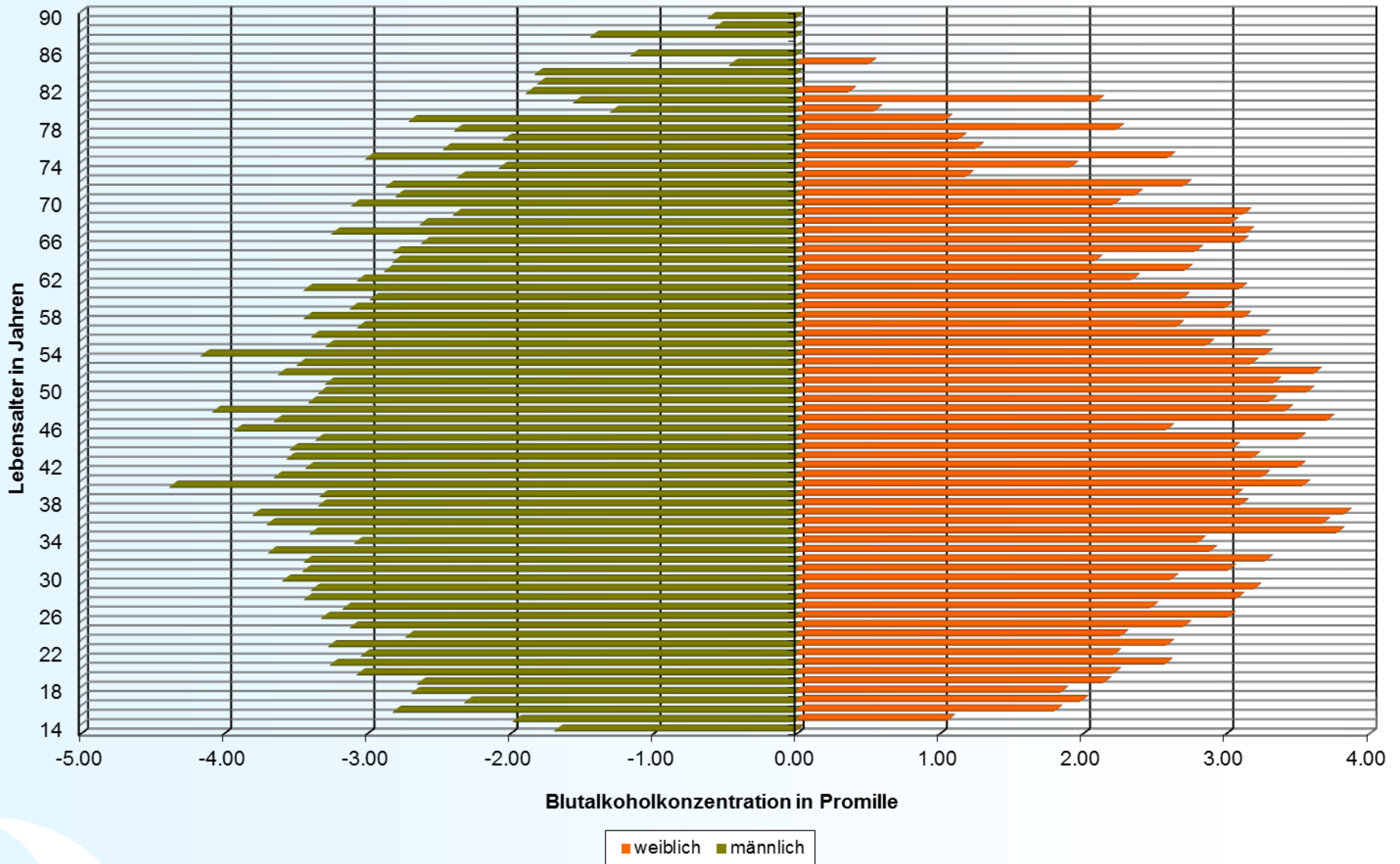
Mittlere altersbezogene Blutalkoholkonzentrationen 2016



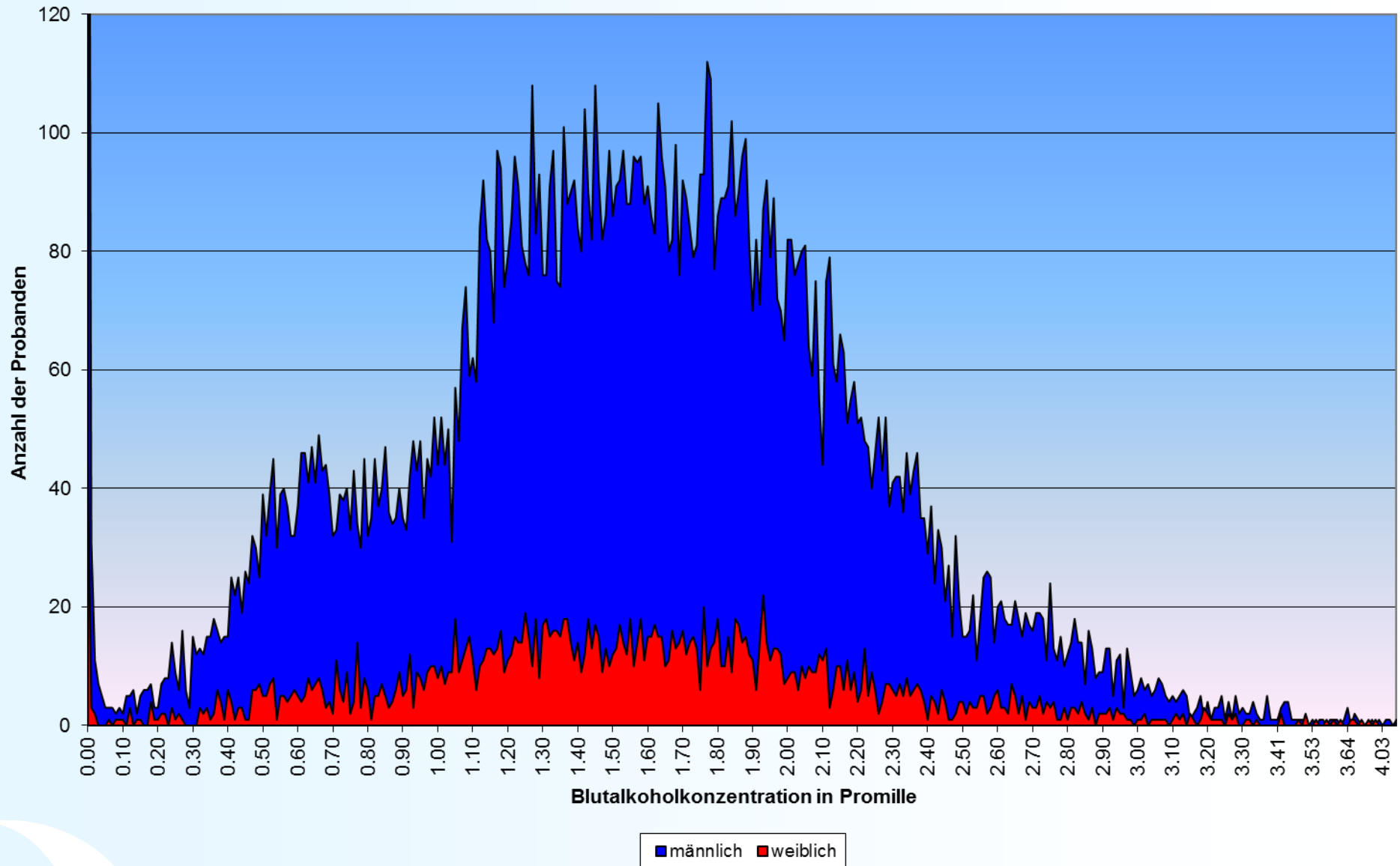
Tägliche maximale Blutalkoholkonzentration 2016



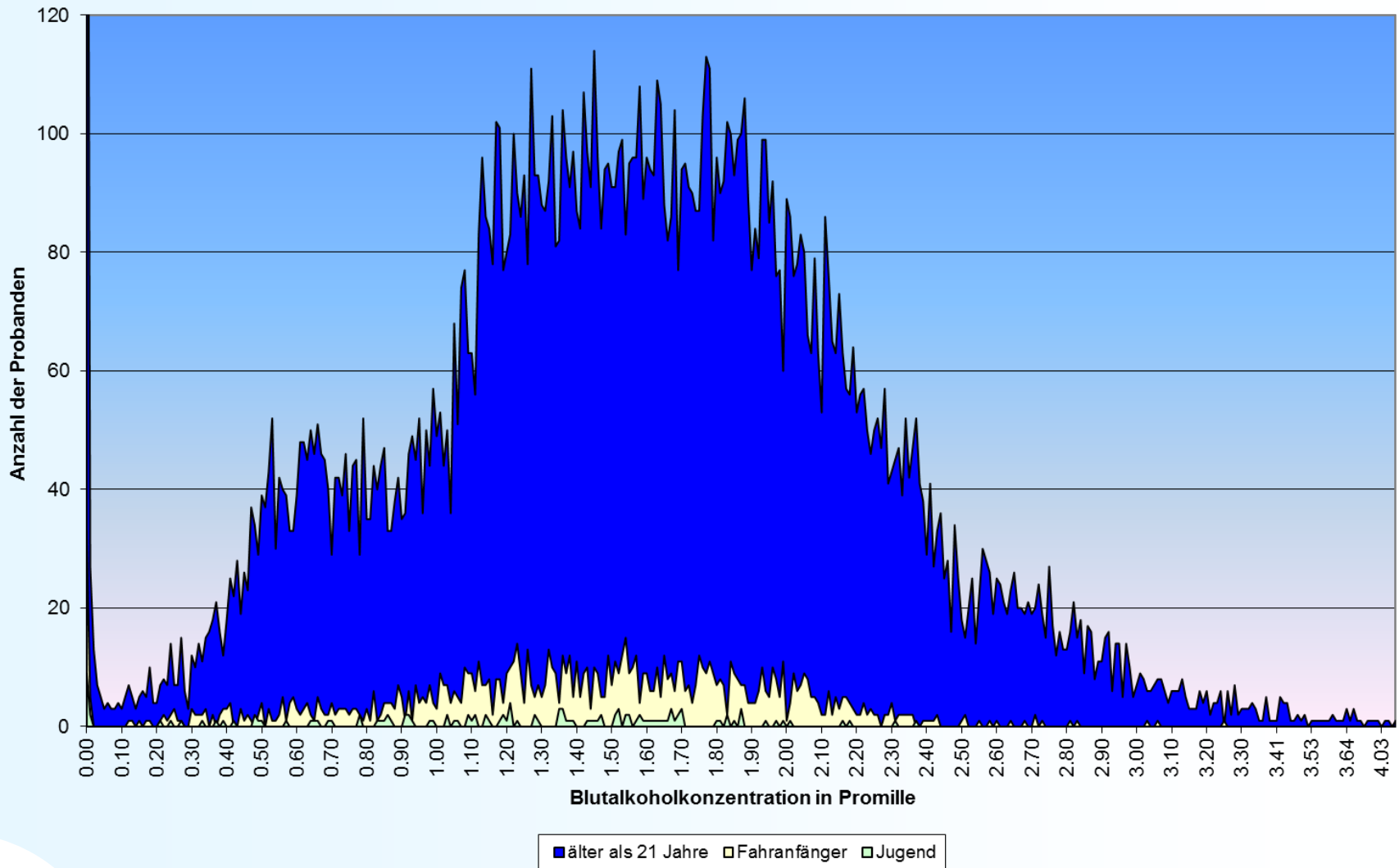
Maximale altersbezogene Blutalkoholkonzentrationen 2016



Verteilung der Blutalkoholkonzentrationen 2016



Verteilung der Blutalkoholkonzentrationen 2016, differenziert nach Altersgruppen



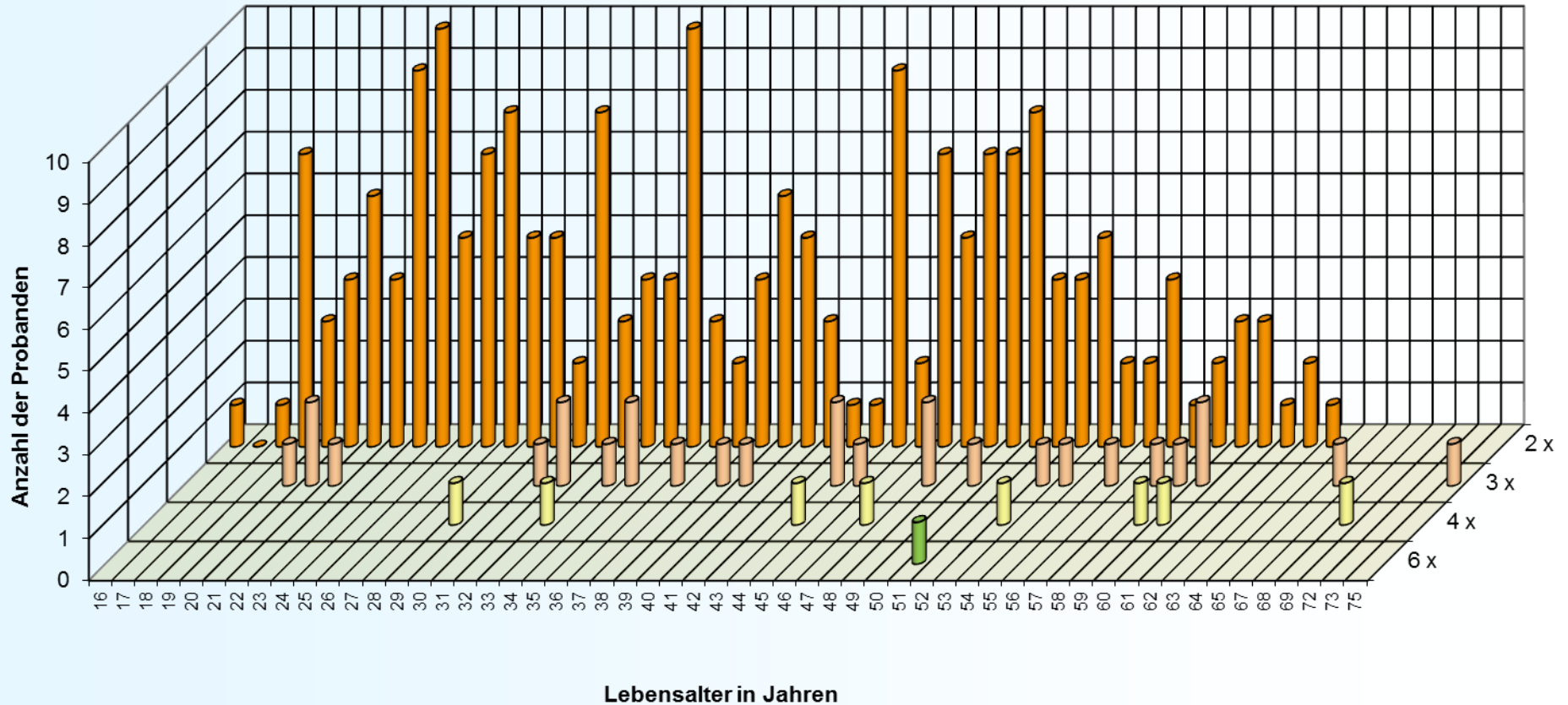
Die höchsten Blutalkoholkonzentrationen des Jahres 2016

	alle Probanden		Jugendliche Probanden	
Monat	BAK (‰)	Bemerkung	BAK (‰)	Bemerkung
Januar	3,83	37 Jahre, ♀	1,87	17 Jahre, ♂
Februar	3,71	47 Jahre, ♀	1,58	17 Jahre, ♂
März	3,78	35 Jahre, ♀	1,55	16 Jahre, ♂
April	3,55	43 Jahre, ♂	1,83	17 Jahre, ♂
Mai	4,07	48 Jahre, ♂	2,31	17 Jahre, ♂
Juni	4,37	40 Jahre, ♂	2,81	16 Jahre, ♂
Juli	3,68	33 Jahre, ♂	1,45	17 Jahre, ♂
August	3,67	37 Jahre, ♀	1,87	17 Jahre, ♂
September	3,69	37 Jahre, ♀	1,97	15 Jahre, ♂
Oktober	3,69	36 Jahre, ♂	2,37	16 Jahre, ♂
November	4,15	54 Jahre, ♂	1,87	17 Jahre, ♂
Dezember	3,64	41 Jahre, ♂	1,99	17 Jahre, ♀

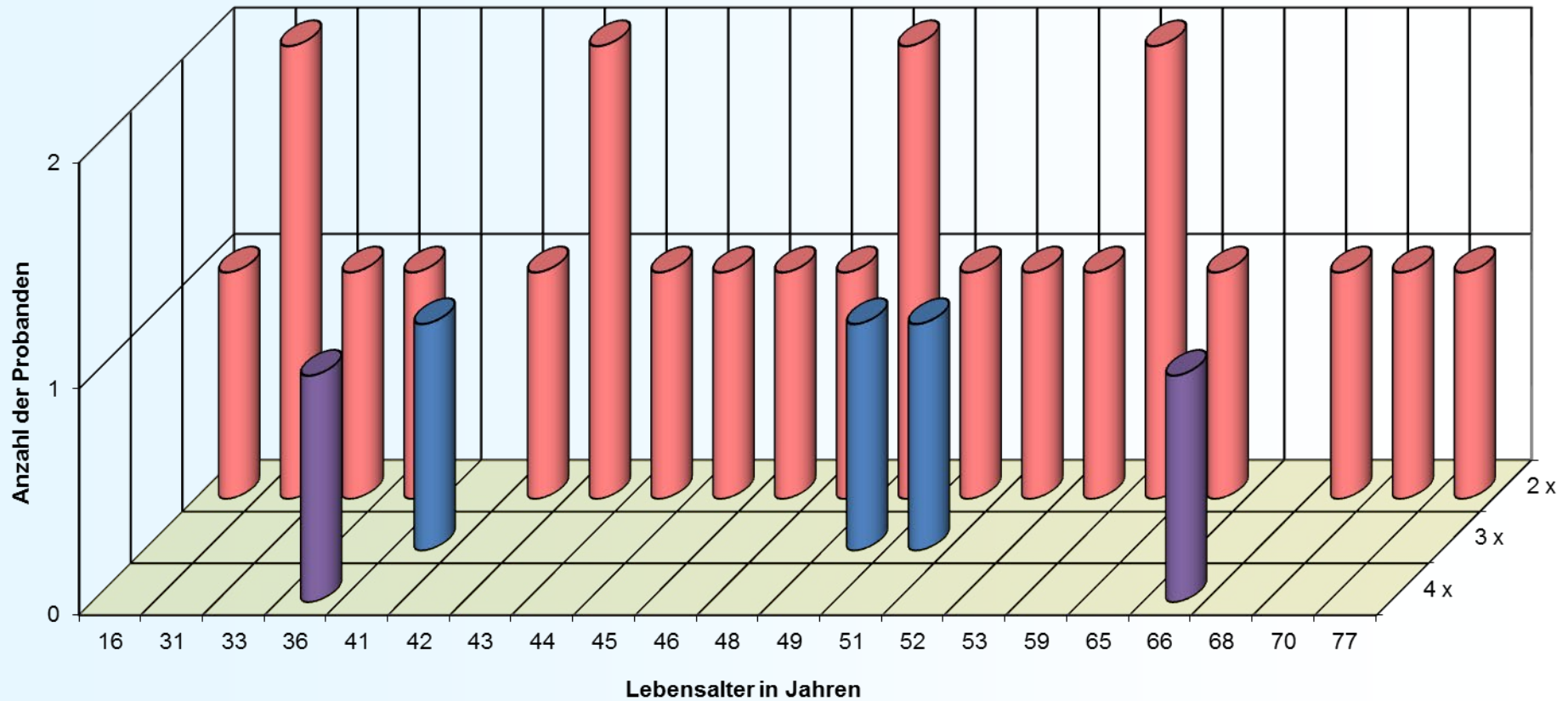
Wiederholungstäter 2016

Häufigkeit	männlich	weiblich
2	214	23
3	30	2
4	9	2
6	1	0

Altersverteilung der männlichen Wiederholungstäter 2016



Altersverteilung der weiblichen Wiederholungstäter 2016





LGL

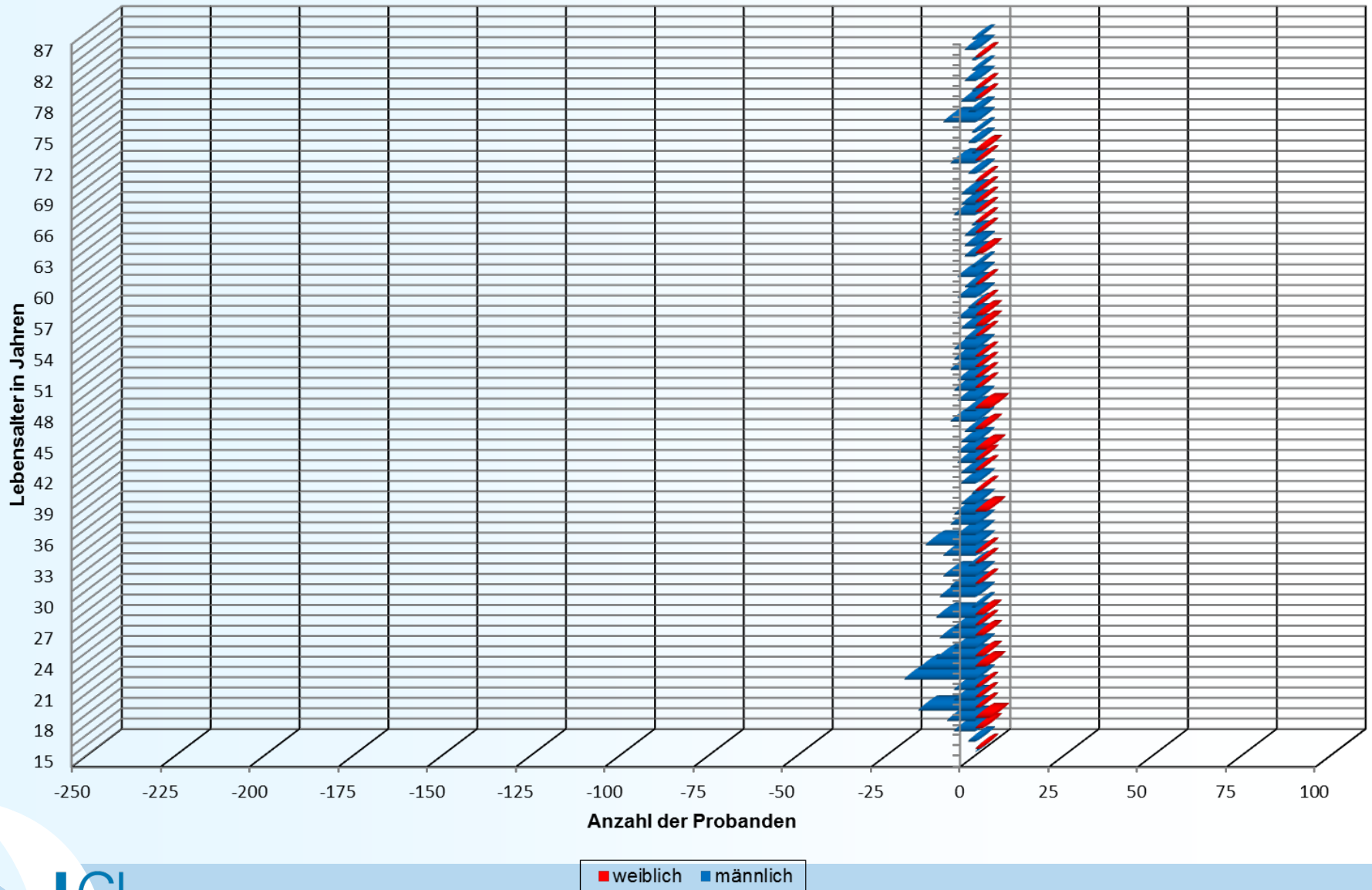
Alkohol und Verkehrsstrafrecht

**Blutalkoholuntersuchungen
Daten und Fakten aus 2016**

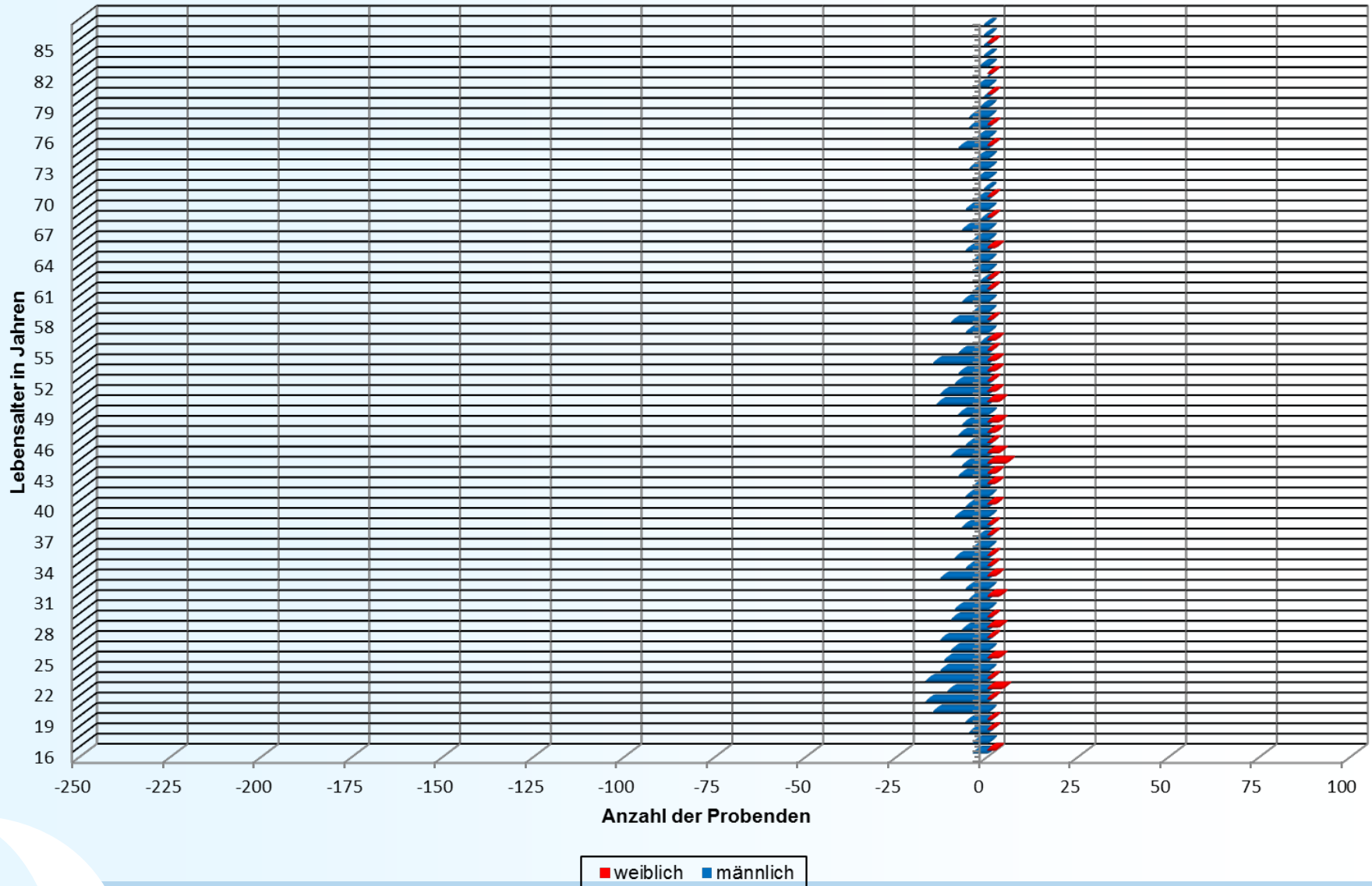
Alkoholkonsum und Verkehrsstrafrecht

- 0,0 ‰: Bei Fahranfänger (zwei Jahre nach Erwerb der Fahrerlaubnis sowie die Altersgruppen zwischen 18-21 Jahren) darf kein Alkohol im Blut nachweisbar sein.
- ab 0,3 ‰: Alkohol zeigt Wirkung. Im Falle eines Verkehrsunfalls ist der Autofahrer schuldig.
- ab 0,5 ‰: Es liegt eine Ordnungswidrigkeit vor. Folgen: Bußgeld, Entzug der Fahrerlaubnis für begrenzte Zeit.
- ab 1,1 ‰: Es liegt eine Straftat vor mit der Folge einer strafrechtlichen Verfolgung.
- ab 1,6 ‰: Es kann zu einem dauerhaften Entzug der Fahrerlaubnis kommen. Erst nach Erstellung eines “medizinisch-psychologischen Gutachtens” kann die Fahrerlaubnis zurückgegeben werden, Unauffälligkeit vorausgesetzt.

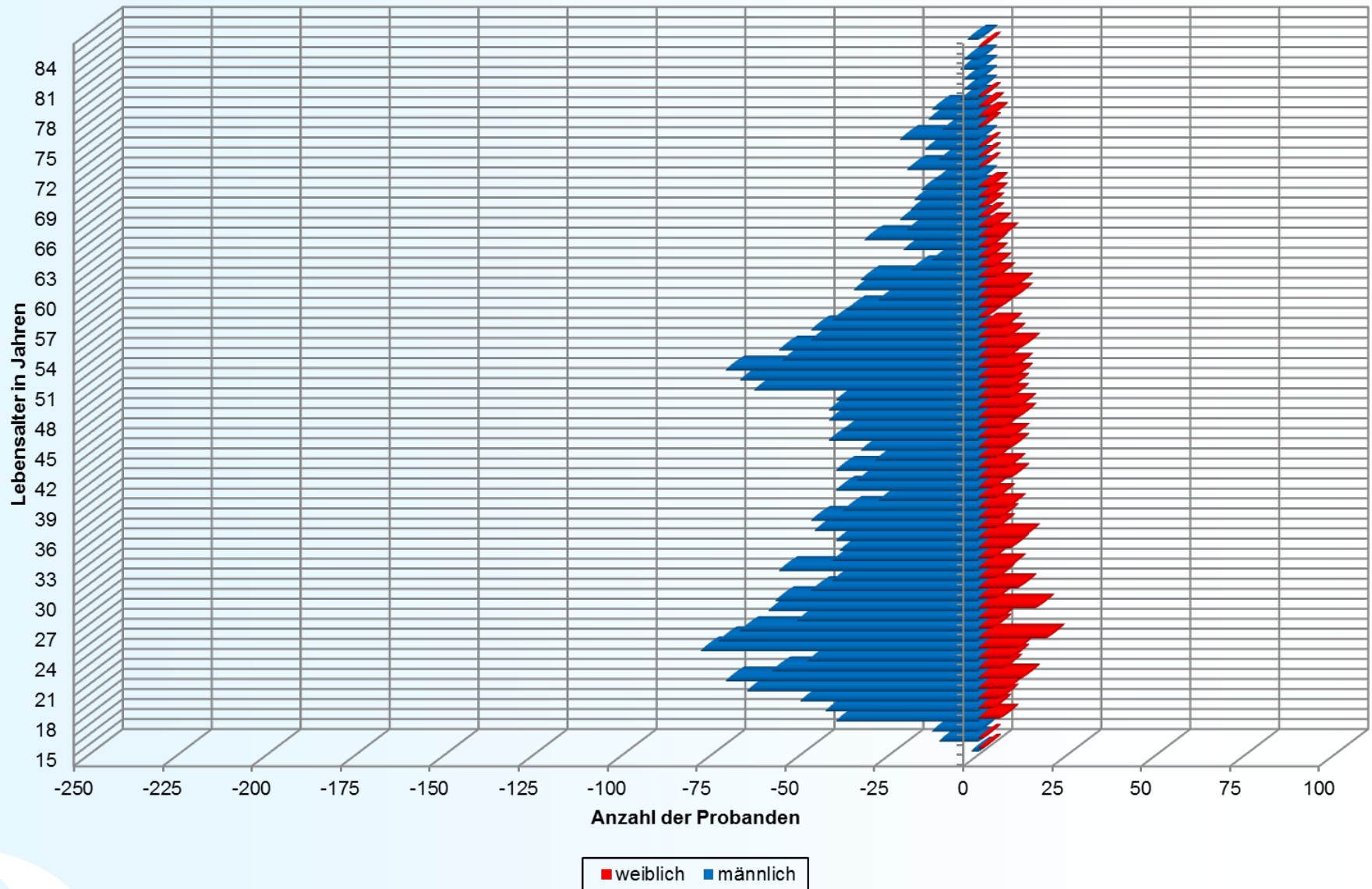
2016: Altersverteilung < 0,2 ‰



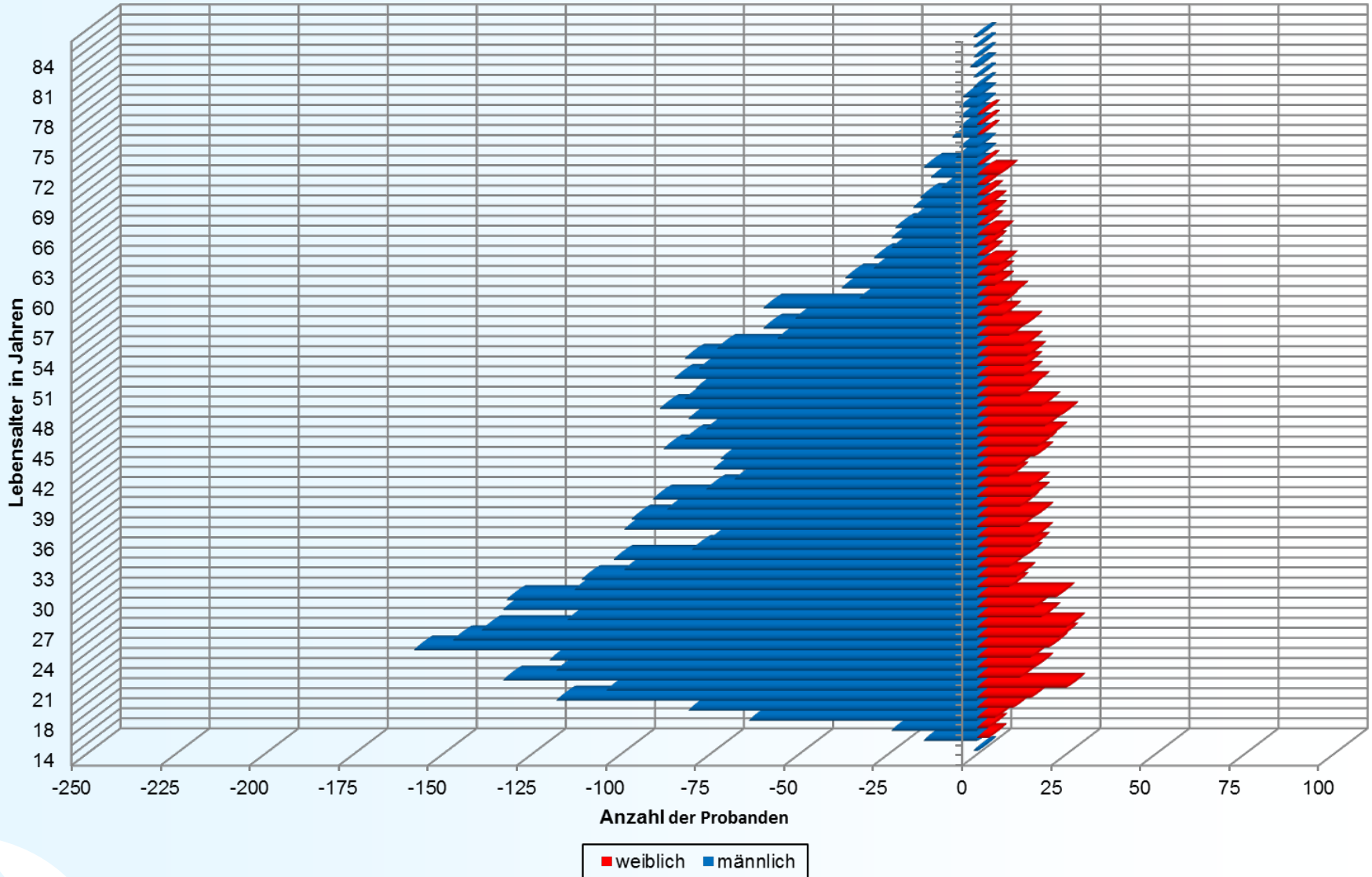
2016: Altersverteilung < 0,5 ‰



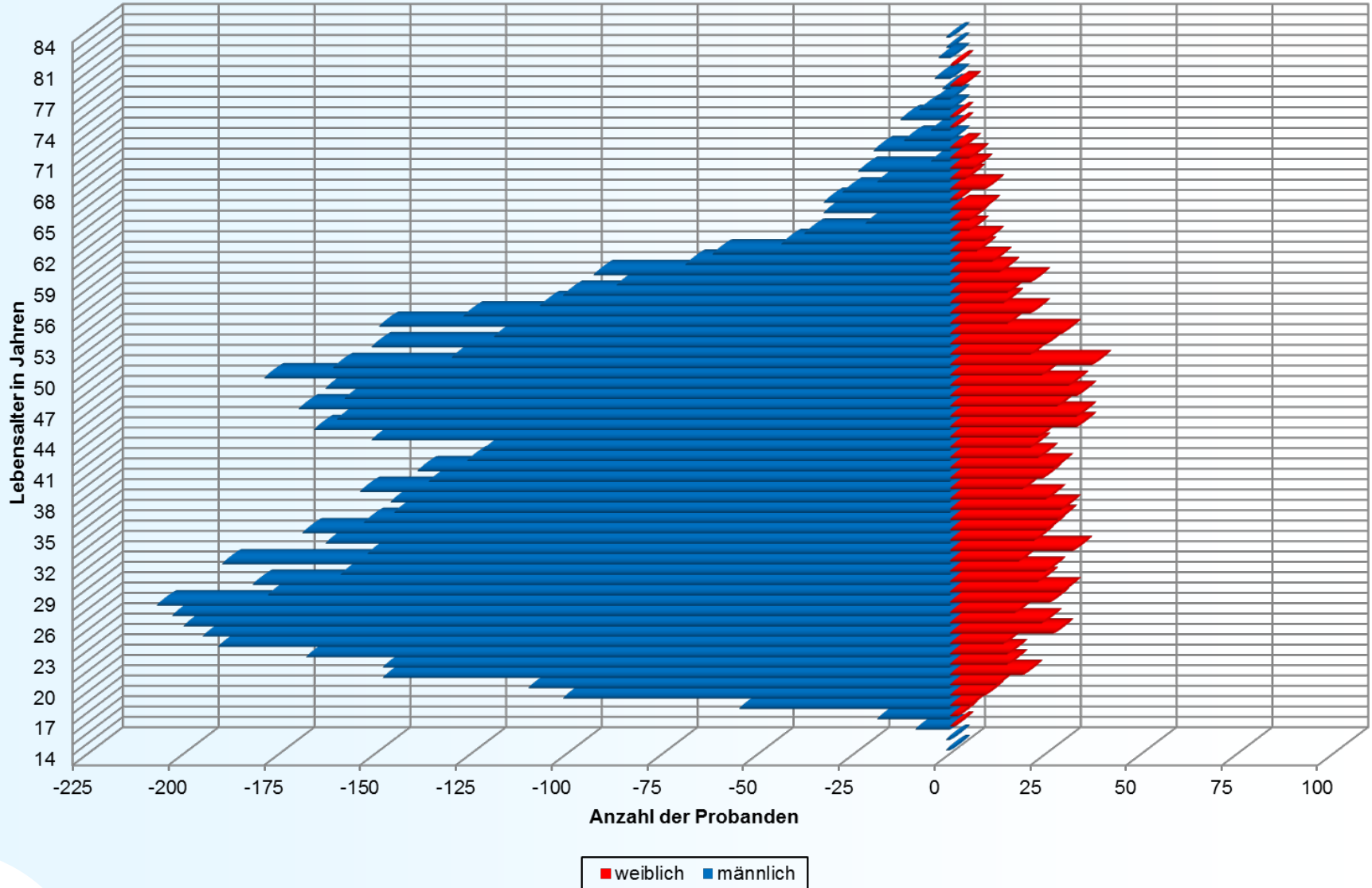
2016: Altersverteilung 0,5 – 1,1 ‰



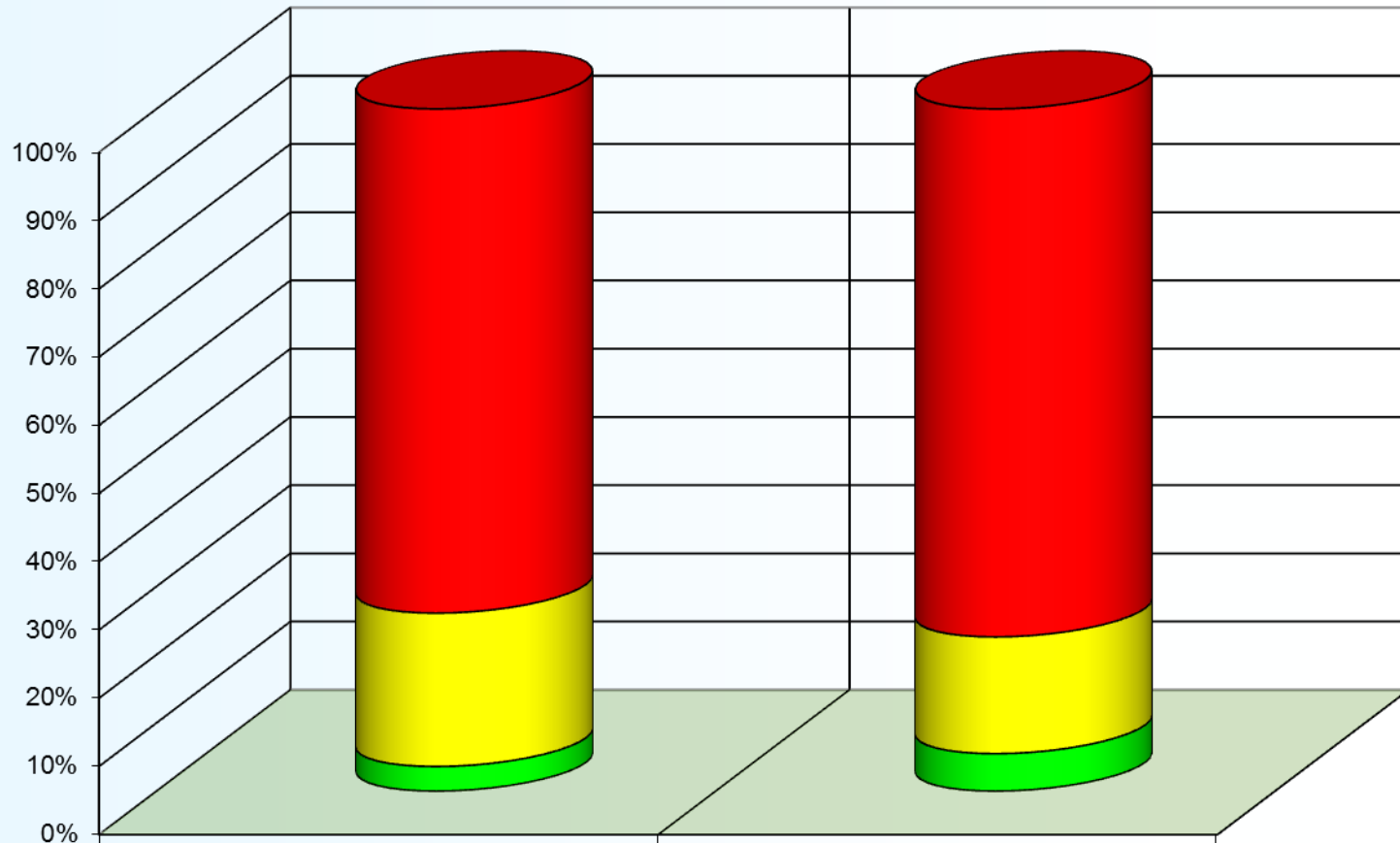
2016: Altersverteilung 1,1 – 1,6 ‰



2016: Altersverteilung > 1,6 ‰

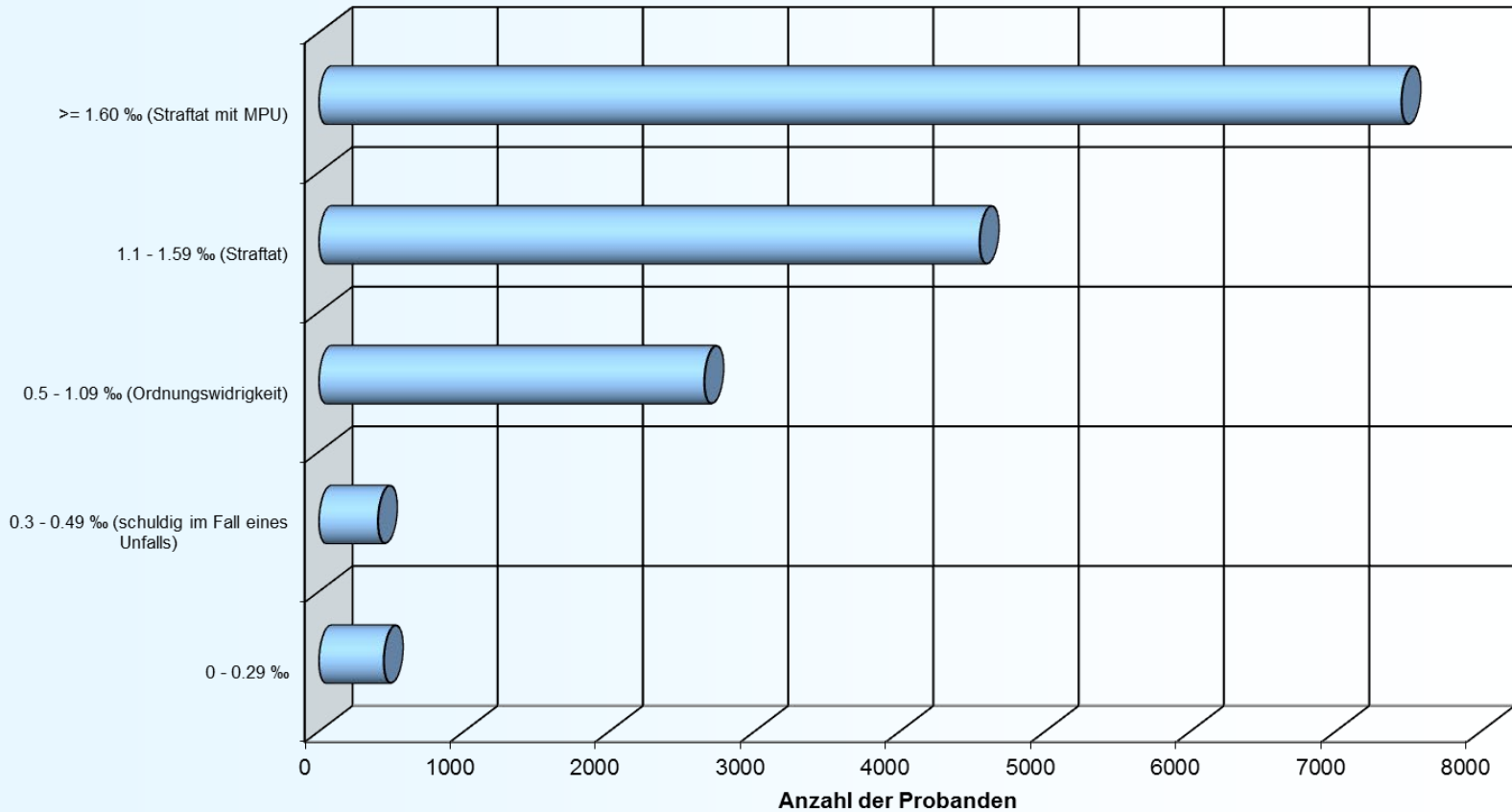


Verkehrsstrafrechtliche Folgen 2016



	Altersgruppe der Fahranfänger: 18-21 Jahre	Erwachsene älter als 21 Jahre
■ BAK 1,10 und höher: Strafverfahren	881	12000
■ Ordnungswidrigkeit	268	2653
■ keine Folgen (Fahranfänger: 0 %, andere < 0.5 %)	43	852

Blutalkoholkonzentrationen 2016 von Probanden älter als 21 Jahre, differenziert in unterschiedliche rechtliche Kategorien



0 - 0.29 ‰	0.3 - 0.49 ‰ (schuldig im Fall eines Unfalls)	0.5 - 1.09 ‰ (Ordnungswidrigkeit)	1.1 - 1.59 ‰ (Straftat)	≥ 1.60 ‰ (Straftat mit MPU)
446	406	2653	4548	7452

Statistiken 2016 für Probanden älter als 21 Jahre

BAK-Bereich	Anzahl	Rechtliche Folgen (§ 24c StVG nicht berücksichtigt)
0 – 0,49	852	keine, wenn kein Unfall
0,5 - 1,09	2653	Ordnungswidrigkeit, zeitlich begrenztes Fahrverbot
1,1 - 1,59	4548	Straftat, längeres Fahrverbot
>= 1,60	7452	Straftat, Entzug der Fahrerlaubnis bis MPU-Test

Angenommen, alle Blutproben der über 21 Jährigen Probanden entstammten Verkehrskontrollen. Dann hätten im Jahr 2016 14653 von 15505 Personen, das sind 94,5 %, den Führerschein abgeben müssen.

Das sind

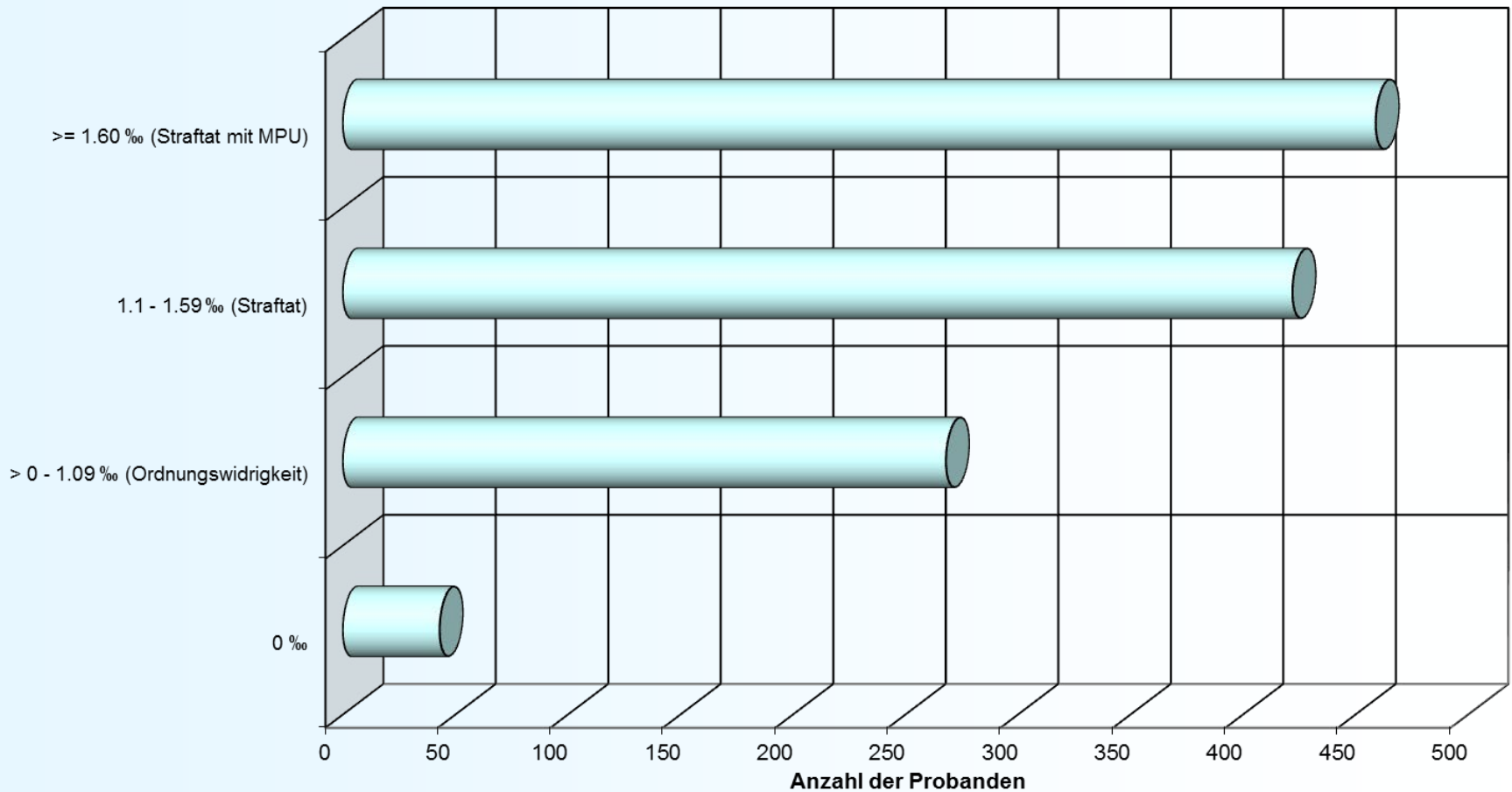
➤ pro Monat: 1221 Führerscheine

➤ pro Tag: 40 Führerscheine

➤ pro Stunde: 2 Führerscheine

➤ **Alle 30 Minuten verlor jemand in Bayern seine Fahrerlaubnis!**

Blutalkoholkonzentrationen 2016 - differenziert in unterschiedliche rechtliche Kategorien für die Altersgruppe der Fahranfänger (18-21 Jahre)



0 ‰	> 0 - 1.09 ‰ (Ordnungswidrigkeit)	1.1 - 1.59 ‰ (Straftat)	≥ 1.60 ‰ (Straftat mit MPU)
43	268	422	459

Statistiken 2016 für Fahranfänger gemäß § 24c StVG

BAK-Bereich	Anzahl	Rechtliche Folgen
0	43	keine
> 0 - 1,09	268	Ordnungswidrigkeit, zeitlich begrenztes Fahrverbot
1,1 - 1,59	422	Straftat, längeres Fahrverbot
>= 1,60	459	Straftat, Entzug der Fahrerlaubnis bis MPU-Test

Angenommen, alle Blutproben der Altersgruppe der Fahranfänger (18-21 Jahre) entstammten Verkehrskontrollen. Dann hätten im Jahr 2016 1149 von 1192 Fahranfängern, das sind 96,4 %, den Führerschein wieder abgeben müssen.

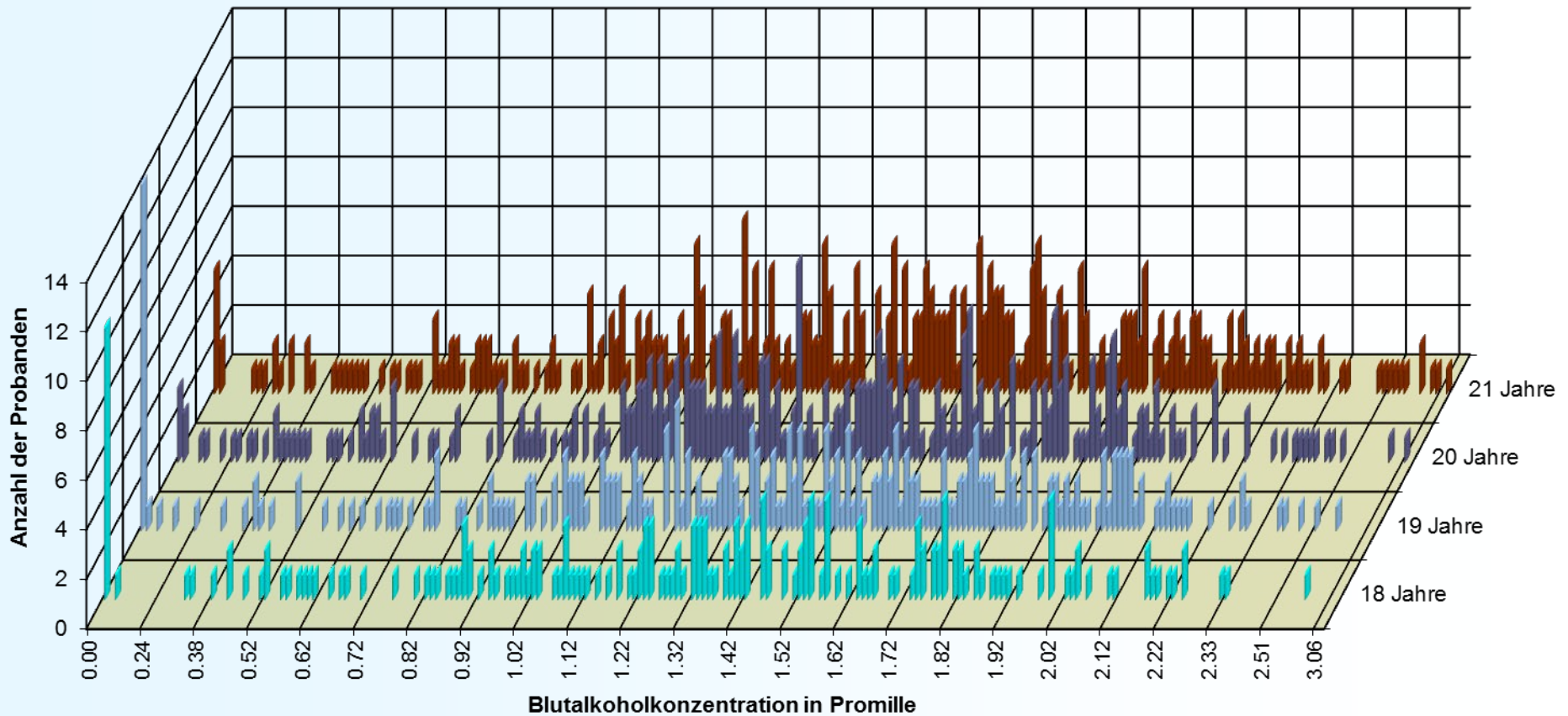
Das sind

➤ pro Monat: 96 Führerscheine

➤ pro Tag: 3 Führerscheine

➤ **Jeden Tag verloren drei Fahranfänger ihre Fahrerlaubnis!**

Verteilung der Blutalkoholkonzentrationen bei Fahranfängern 2016



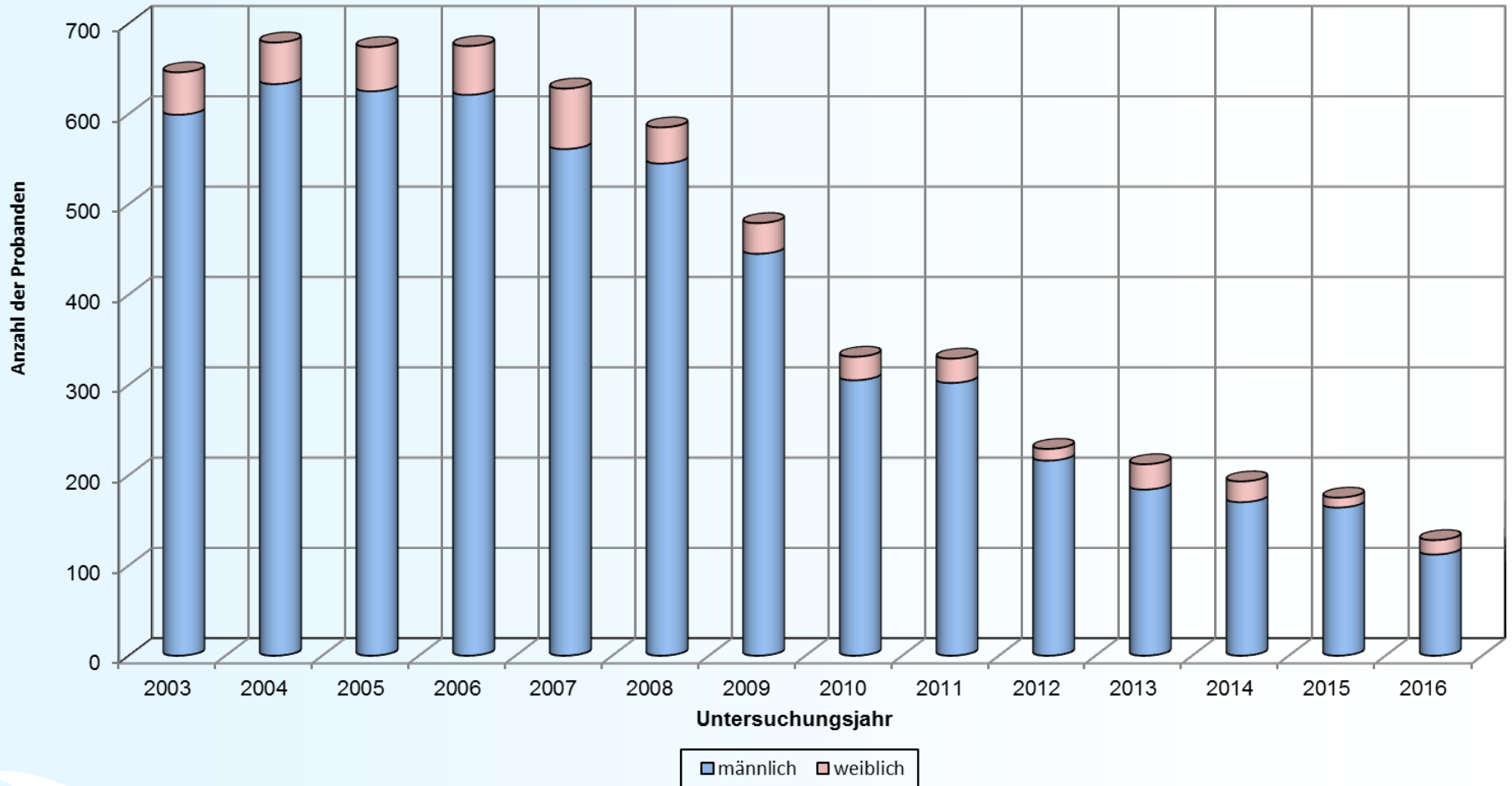


LGL

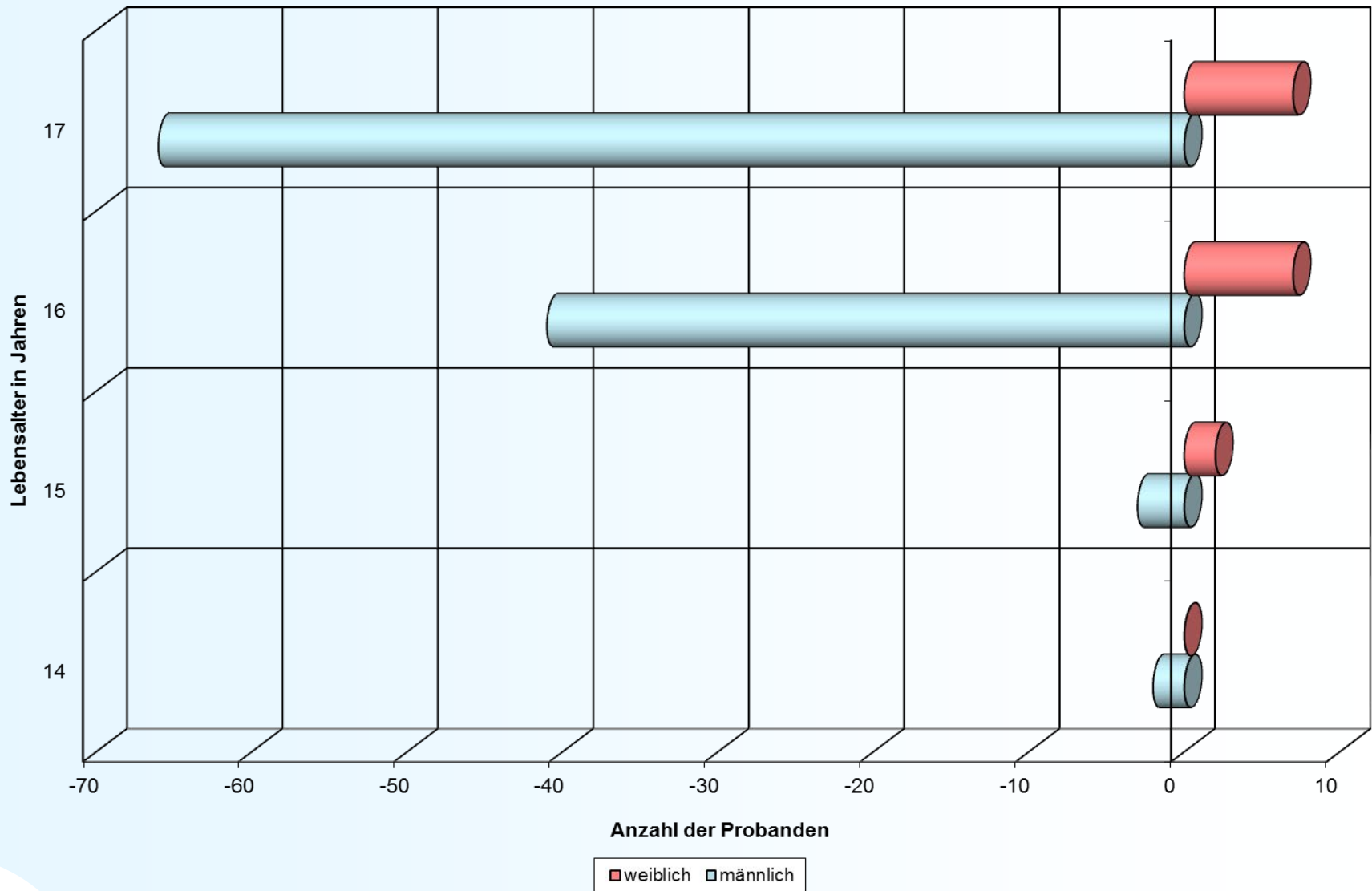
Jugend und Alkohol

Blutalkoholuntersuchungen
Daten und Fakten aus 2016

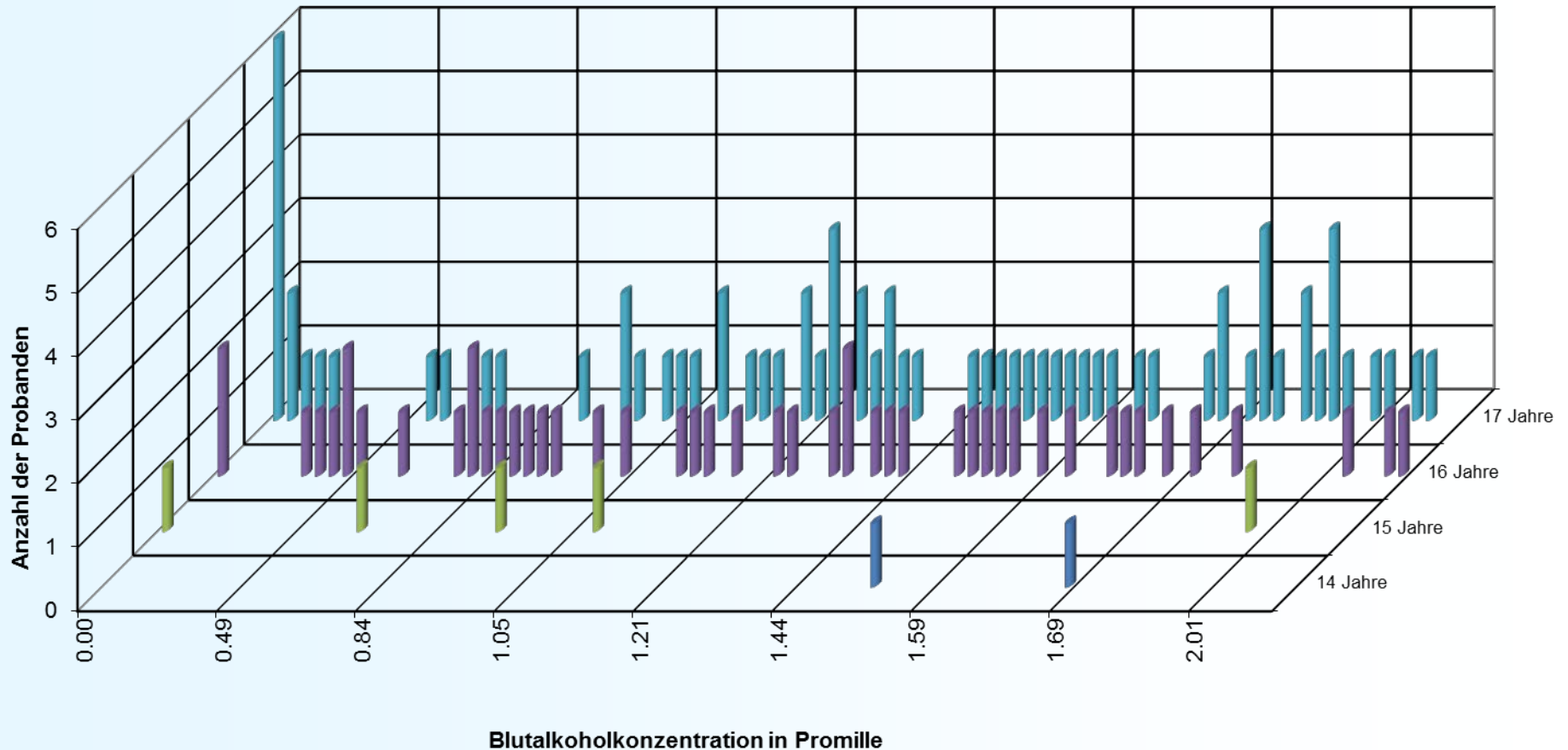
Anzahl jugendlicher Probanden von 2003 bis 2016



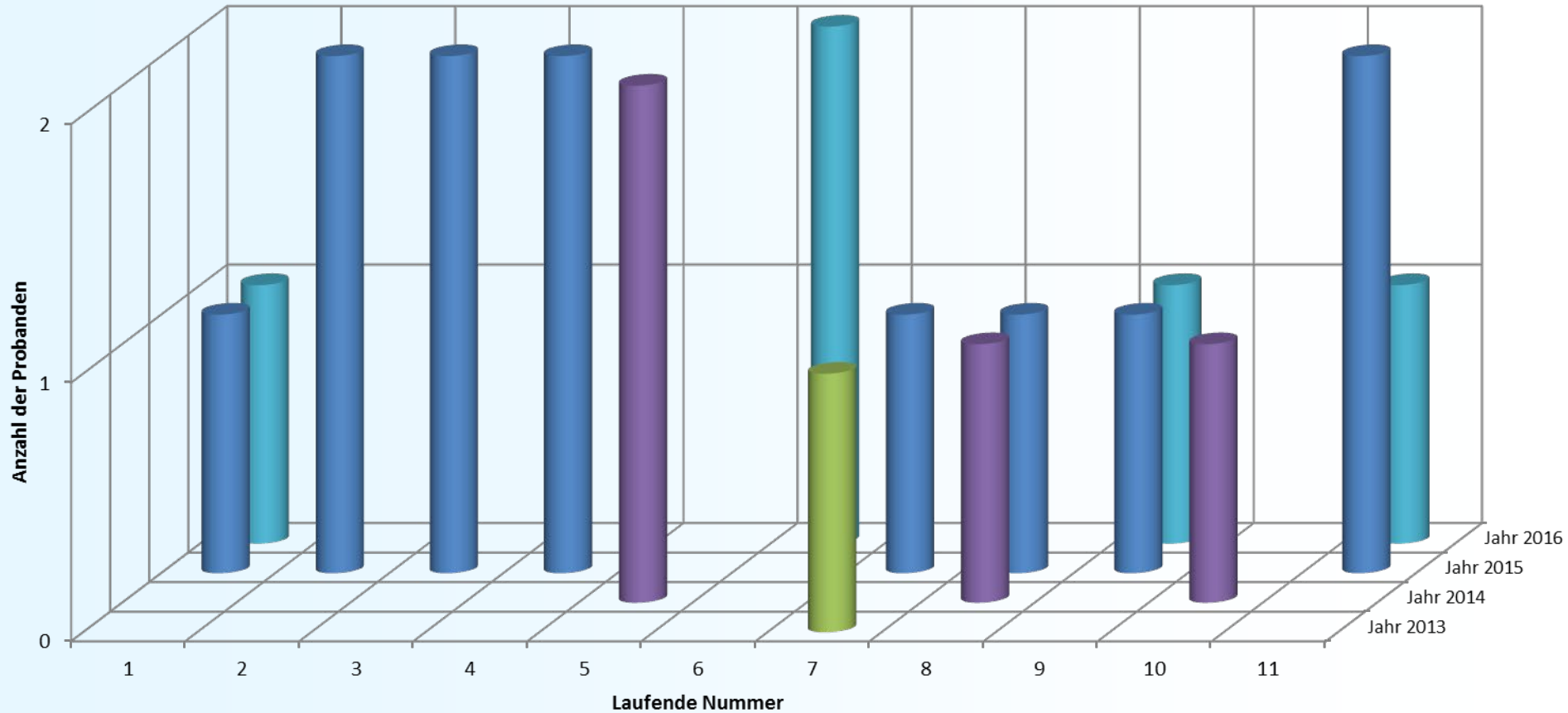
Altersverteilung jugendlicher Probanden 2016



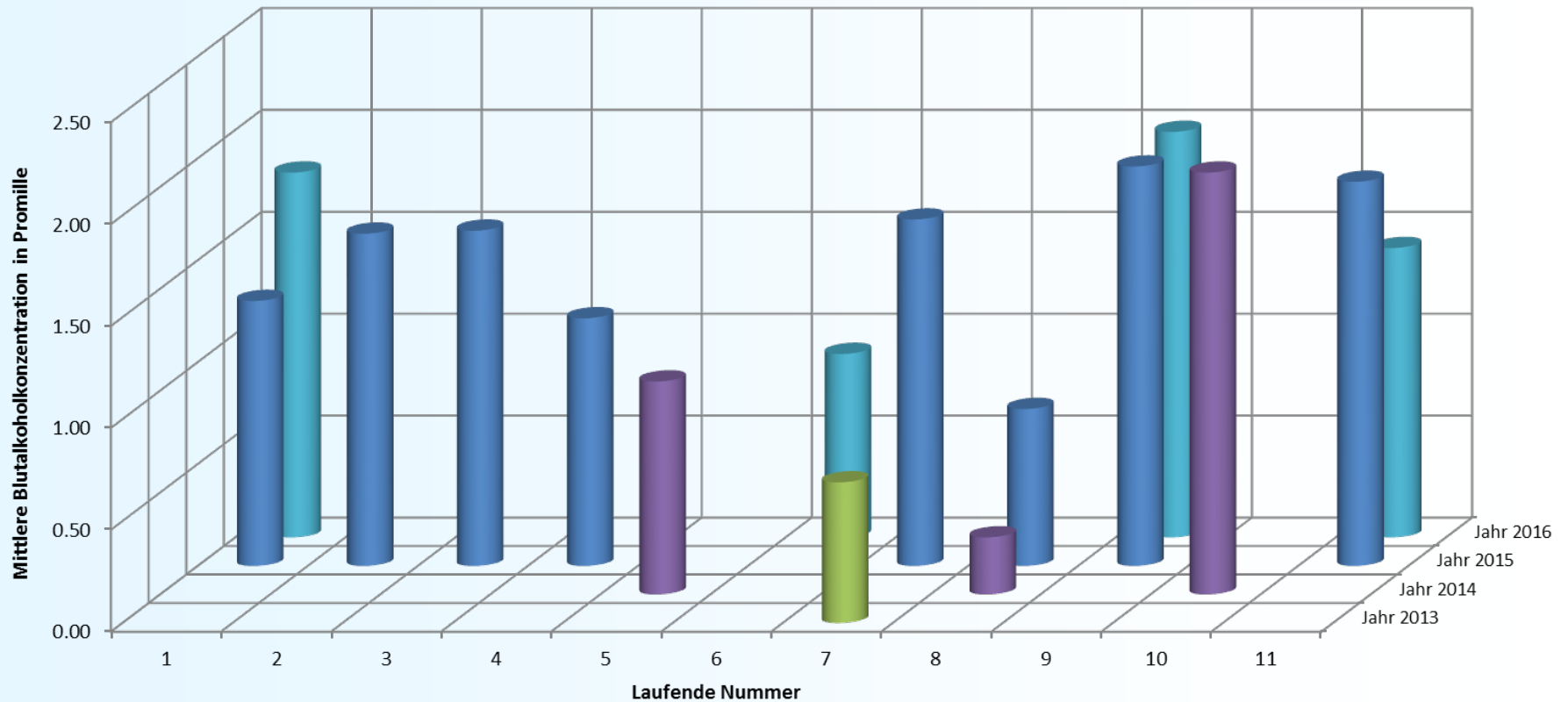
Verteilung der Blutalkoholkonzentrationen bei Jugendlichen 2016



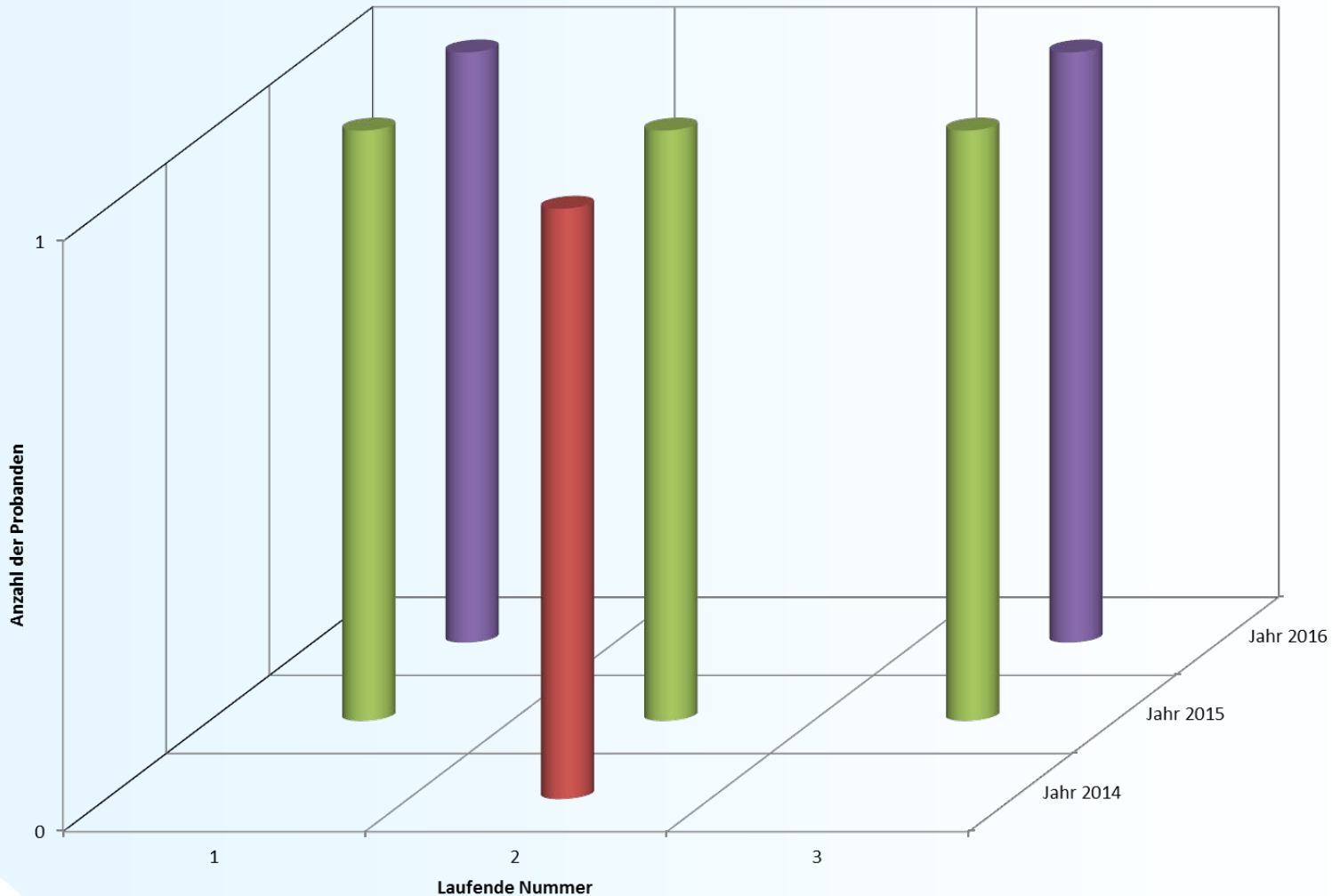
Mehrfach aufgefallene Jugendliche des Jahrgangs 1998



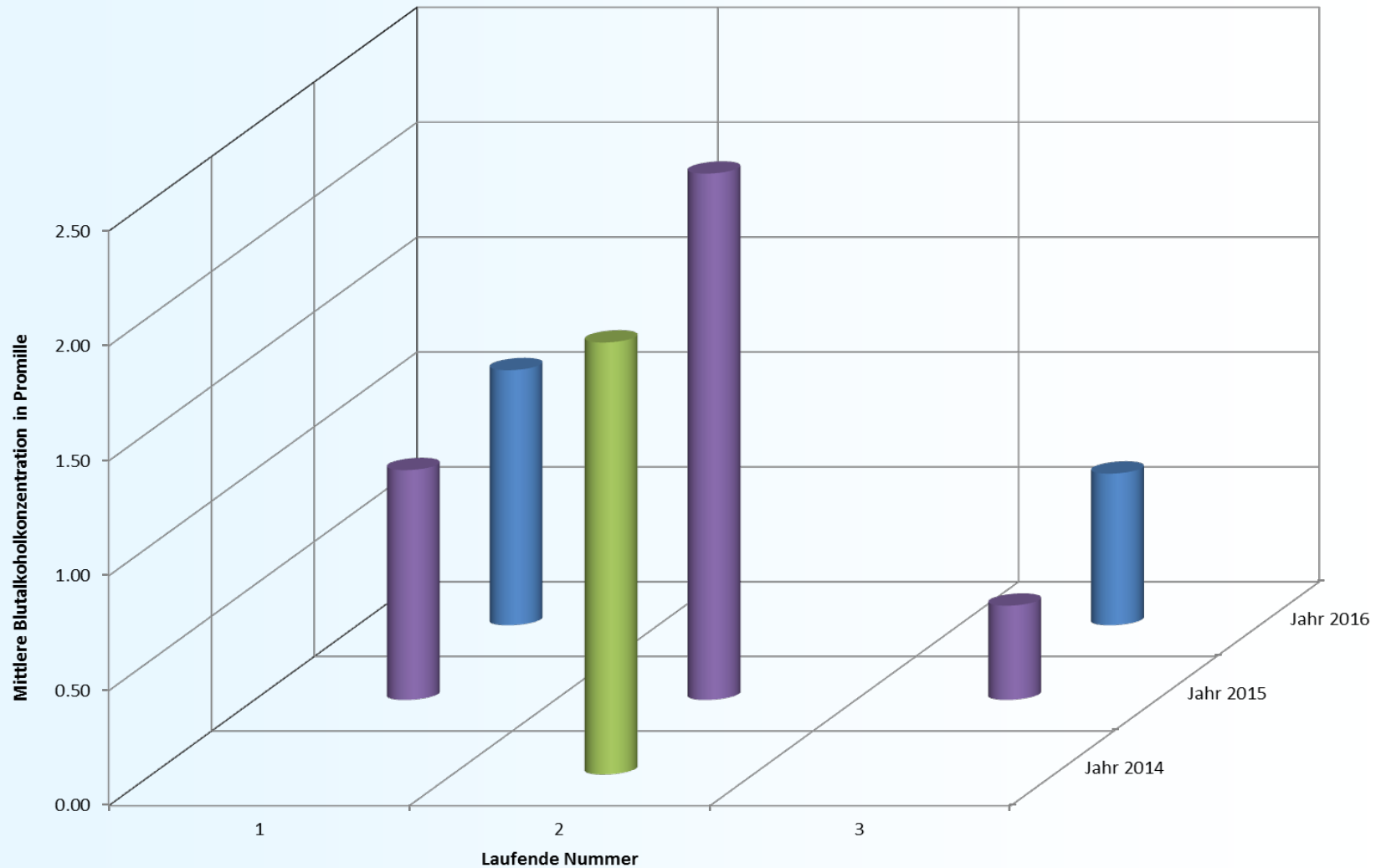
Mittlere Blutalkoholkonzentration bei mehrfach aufgefallenen Jugendlichen des Jahrgangs 1998



Mehrfach aufgefallene Jugendliche des Jahrgangs 1999



Mittlere Blutalkoholkonzentration bei mehrfach aufgefallenen Jugendlichen des Jahrgangs 1999





LGL

Zusammenfassung

Blutalkoholuntersuchungen
Daten und Fakten aus 2016

Zusammenfassung des Jahres 2016

- 18918 Blutproben von 16835 Probanden wurden auf Alkohol untersucht.
- 14563 Probanden waren männlich (86,5 %), 2272 weiblich (13,5 %).
- 128 Probanden waren unter 18 Jahre, davon 112 Jungen und 16 Mädchen.
- Jüngste Probanden waren zwei 14 jährige Jungen mit 1,52 ‰ und 1,68 ‰.
- Ältester Proband war ein 90 jähriger Herr mit 0,61 ‰.
- Der Altersdurchschnitt der Probanden lag bei 40 Jahren.
- Die höchste Blutalkohol-Konzentration lag bei 4,37 ‰. Das Blut stammte von einem 40 jährigen Probanden aus Oberbayern.